

2023年9月22日

研究员：
许亮
从业证书：F0260140
投资咨询从业证书
号：Z0002220
审核人：唐韵Z0002422

上海市
虹口区东大名路1089号26层
2601-2608单元

电话
021-55275088

电子邮件
xuliang@eafutures.com

网站
<http://www.eafutures.com/>

观点

本周原料端的涨幅较上周要快，但到目前为止仍是市场预期比现实乐观，并且临近长假，投资者更需把握节奏。

产量：（数据来源 ANPRC）

2023年1-7月东南亚地区天然橡胶产量626万吨，同比+0.2%，其中，泰国+3.1%；印尼+1.8%；越南-11%；其他国家（非洲）+2.3%。
2023年1-8月国内合成橡胶产量579万吨，累计增速+8.8%；去年同期520万吨，累计增速-3.5%。1-8月丁二烯橡胶产量81万吨，累计增速5%；去年同期76万吨，累计增速15%。

进口：（数据来源中国海关）

2023年1-8月天胶与合成胶进口529万吨，同比+16%，前一年同期+5%。

需求：（数据来源中汽协、统计局）

2023年1-8月汽车累计产量增速+7.4%，去年同期+4.9%；2023年1-8月重卡销量同比+32%，去年同期-60%。
2023年1-8月轮胎外胎产量增速+14%，前一年同期-5.3%；2023年1-8月半钢出口增速+17%，前一年同期+6.5%；2023年1-8月全钢出口增速+12%，前一年同期+13%。

库存：（数据来源上期所）

全乳交易所库存23.6万吨，仓单21.5万吨；标胶交易所库存7.1万吨，仓单6.6万吨。

价差：

现货老全乳胶12900、人民币混合胶11750，主力合约2401期现价差2515。NR主力合约10860，折美金1514，完税12480。顺丁现货13400，基差-115。

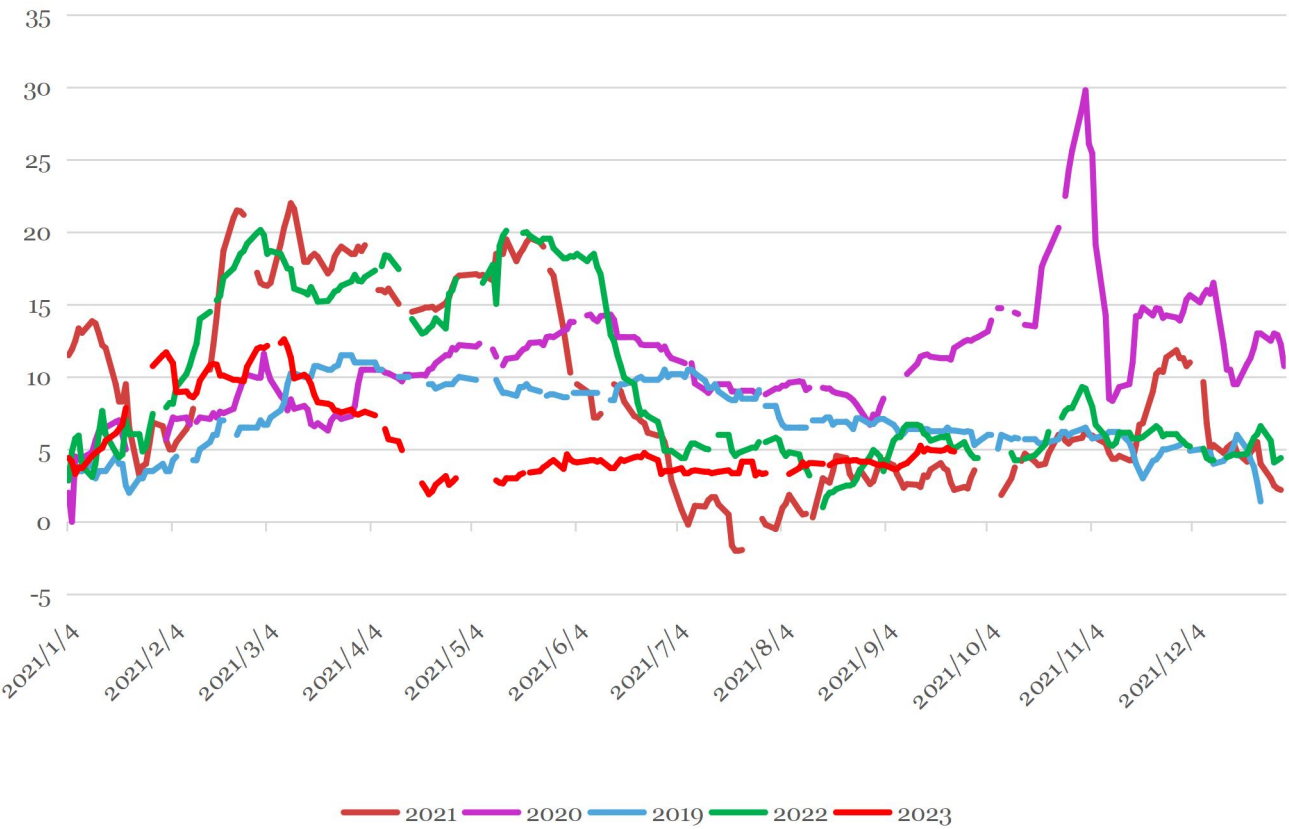
基本面要点分析

向上驱动	天然橡胶 RU&NR: 青岛保税库区外库存有所下滑; 8 月重卡数据较往年季节性好; 原料价格上涨较上一周幅度大。 丁二烯橡胶: 交割品较少还没有被证伪; 原油端走势未反转; 社会库存中性偏低。
向下驱动	天然橡胶 RU&NR: 整体社会库存仍偏高; 下游成品去库较慢。 丁二烯橡胶: 之前上涨速度太猛; 市场有传言增加交割库。
逻辑分析	本周天胶与顺丁胶价格都比上周有所回调, 尤其顺丁胶, 主要是整体工业品有所回调。天然橡胶的区外库存继续下滑, 但整体社会库存去库较慢。原料端的涨幅较之前要快, 但从胶水与杯胶价差来看目前仍不到胶水紧张的程度。顺丁胶成本端丁二烯价格平稳, 厂库周度环比增加, 社会周度环比下滑。从最近盘面看, 天然橡胶与顺丁橡胶之前的反弹格局未完全打破, 但自身驱动也不是太明显。临近长假, 注意风险。
观点	震荡略偏多

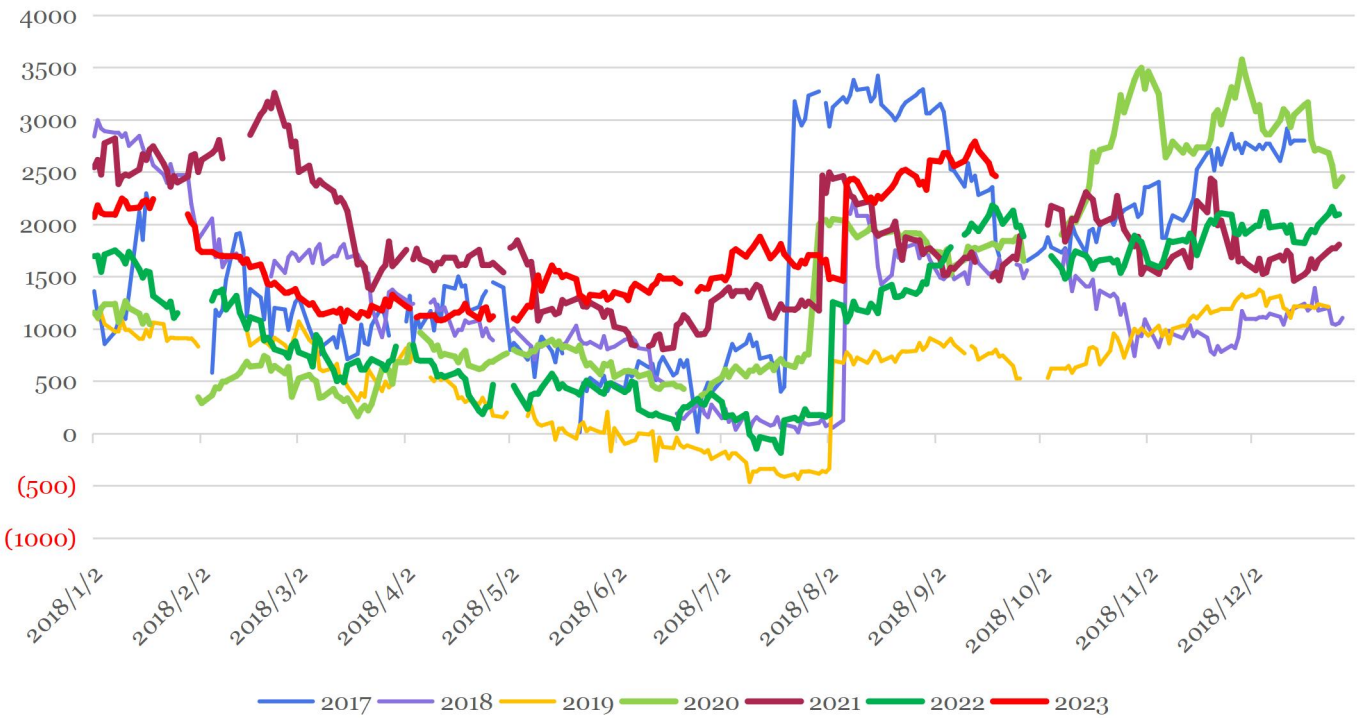
一、 产地价格及价差



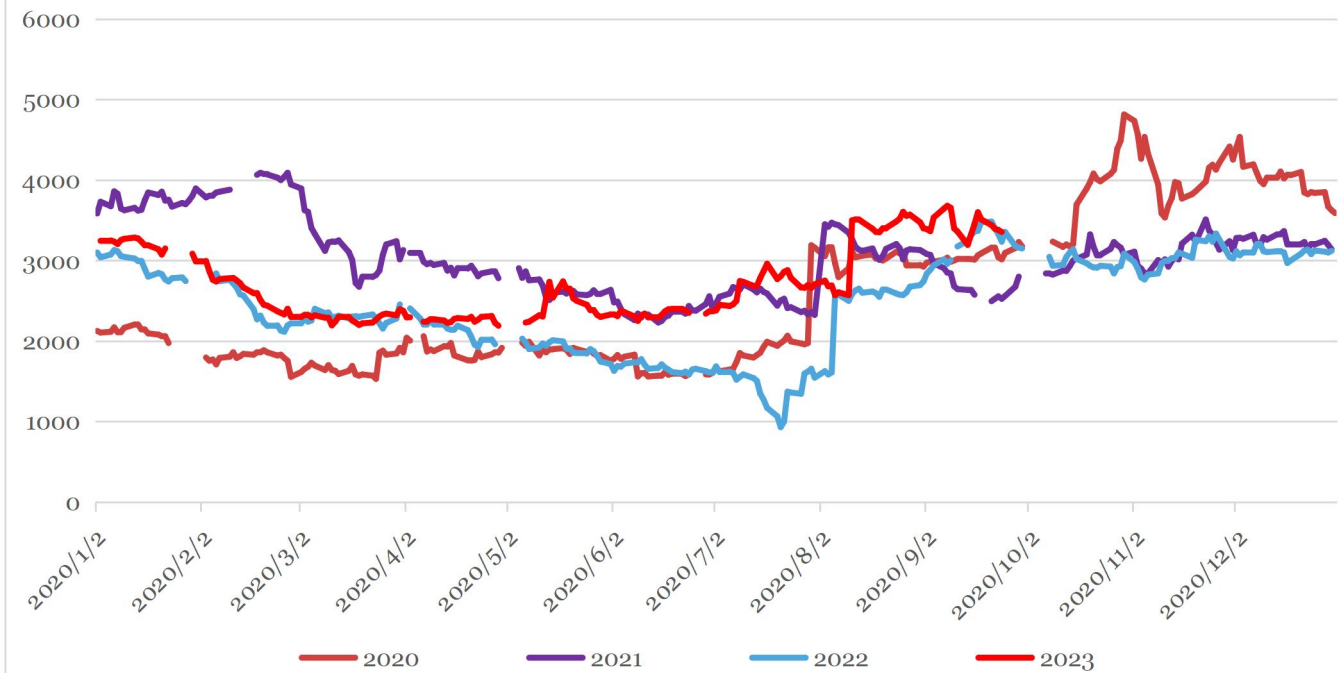
胶水-杯胶价差季节性



主力合约-泰混胶



RU-NR



老全乳-顺丁



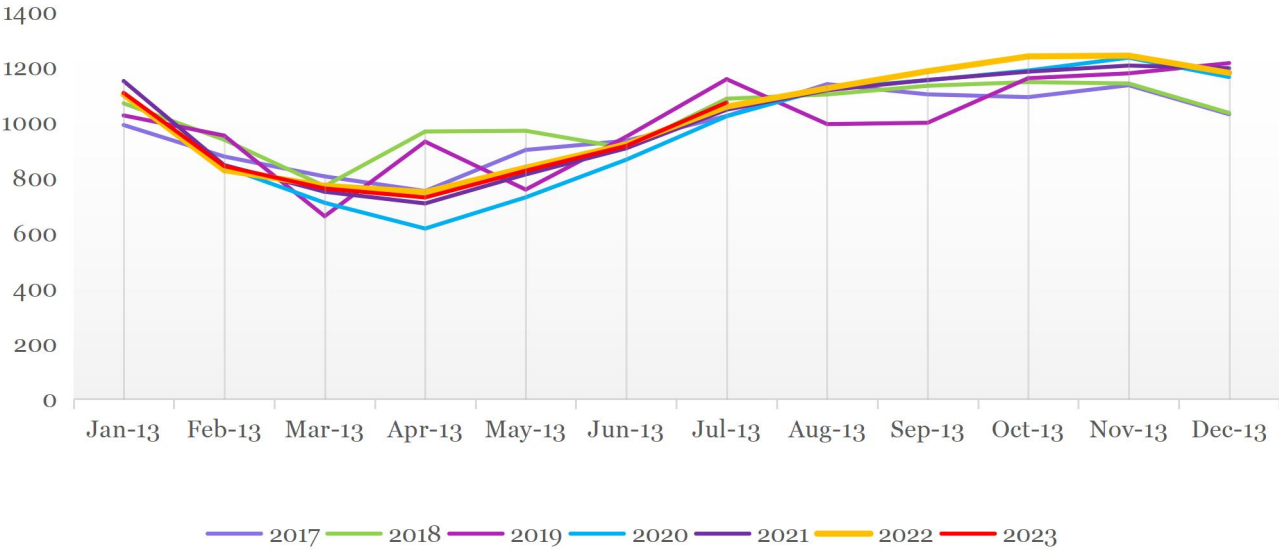
二、全球供需基本面

上游种植

ANPRC天胶产量报告（ANPRC初步预估）

万吨	2023 年 1-7 月	增速%	2022 年 1-7 月	增速%	2021 年	增速%
泰国	251	3.1	243	-0.5	476	-0.6
印尼	185	1.8	181	2.9	305	0.3
越南	56	-11	63	-2.6	127	2.2
中国	30	-5.6	32	-3.9	85	23
东南亚	626	0.1	626	0.7	1207	2.8
全球	753	0.7	748	2.3	1405	3.6

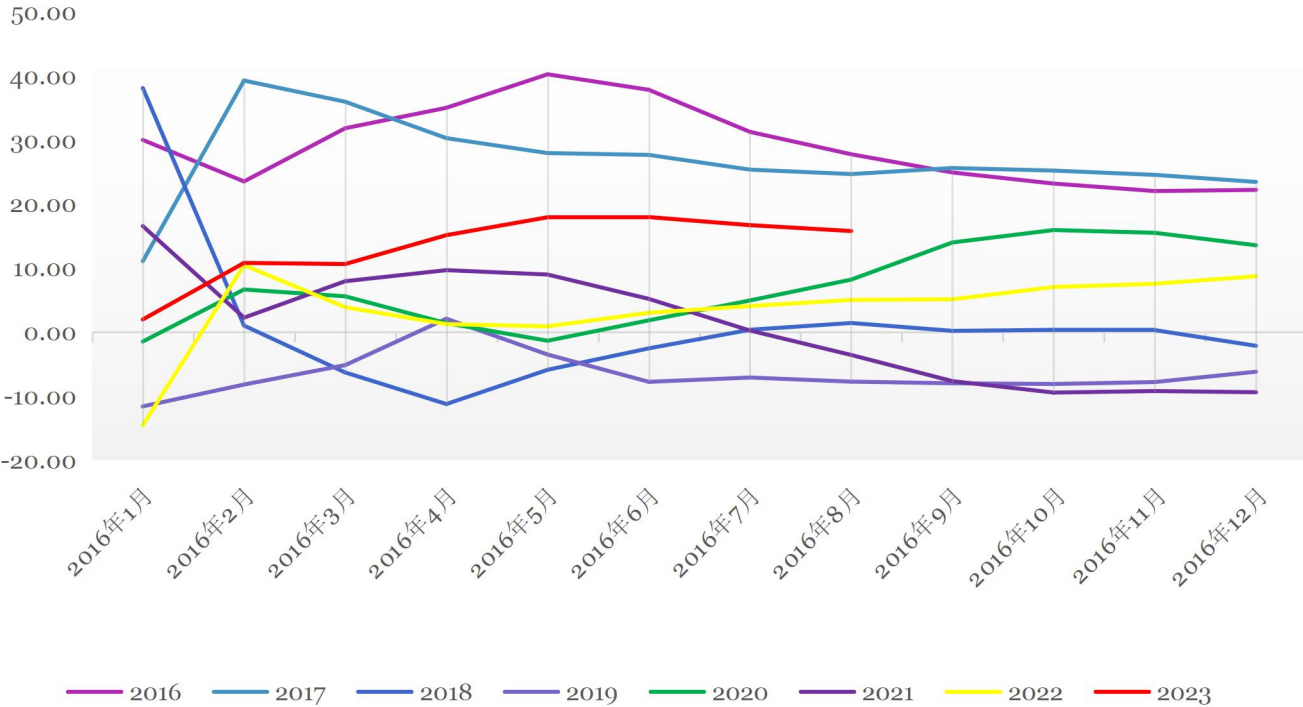
东南亚月度产量



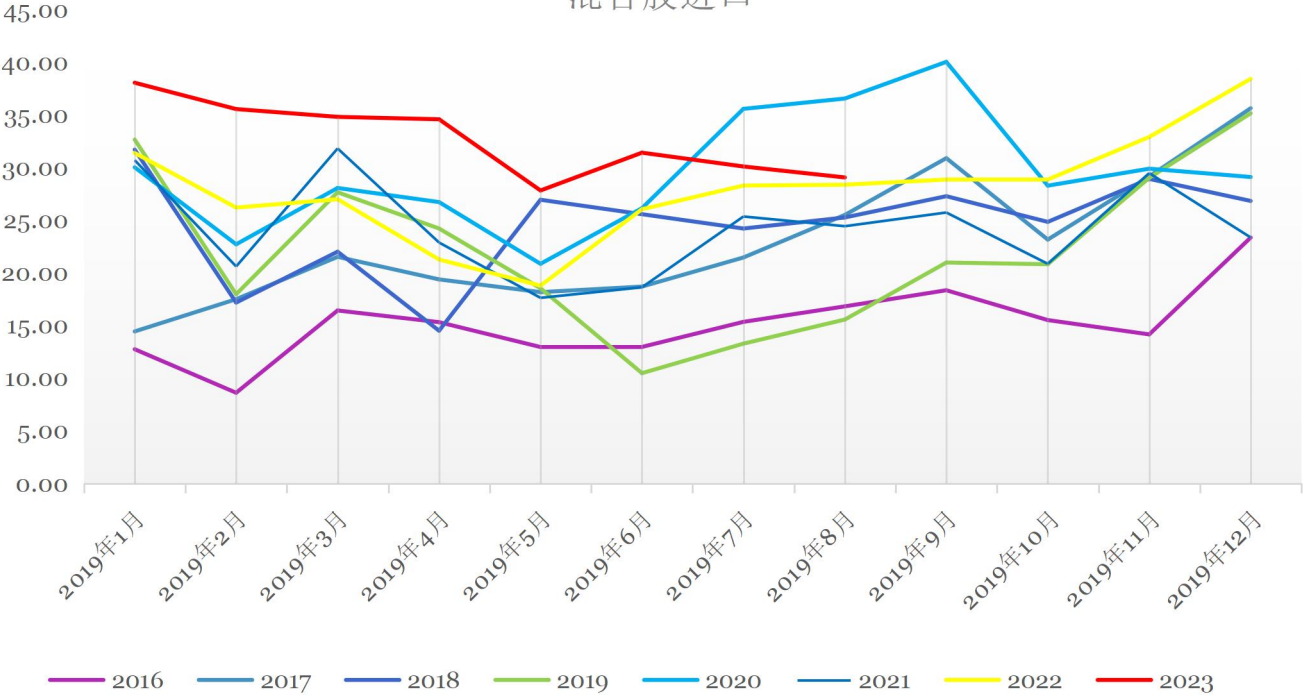
天然橡胶与合成橡胶进口

万吨	2022年1-8月进口	同比增速%	2023年1-8月进口	同比增速%
天胶+合成	457	5	529	16

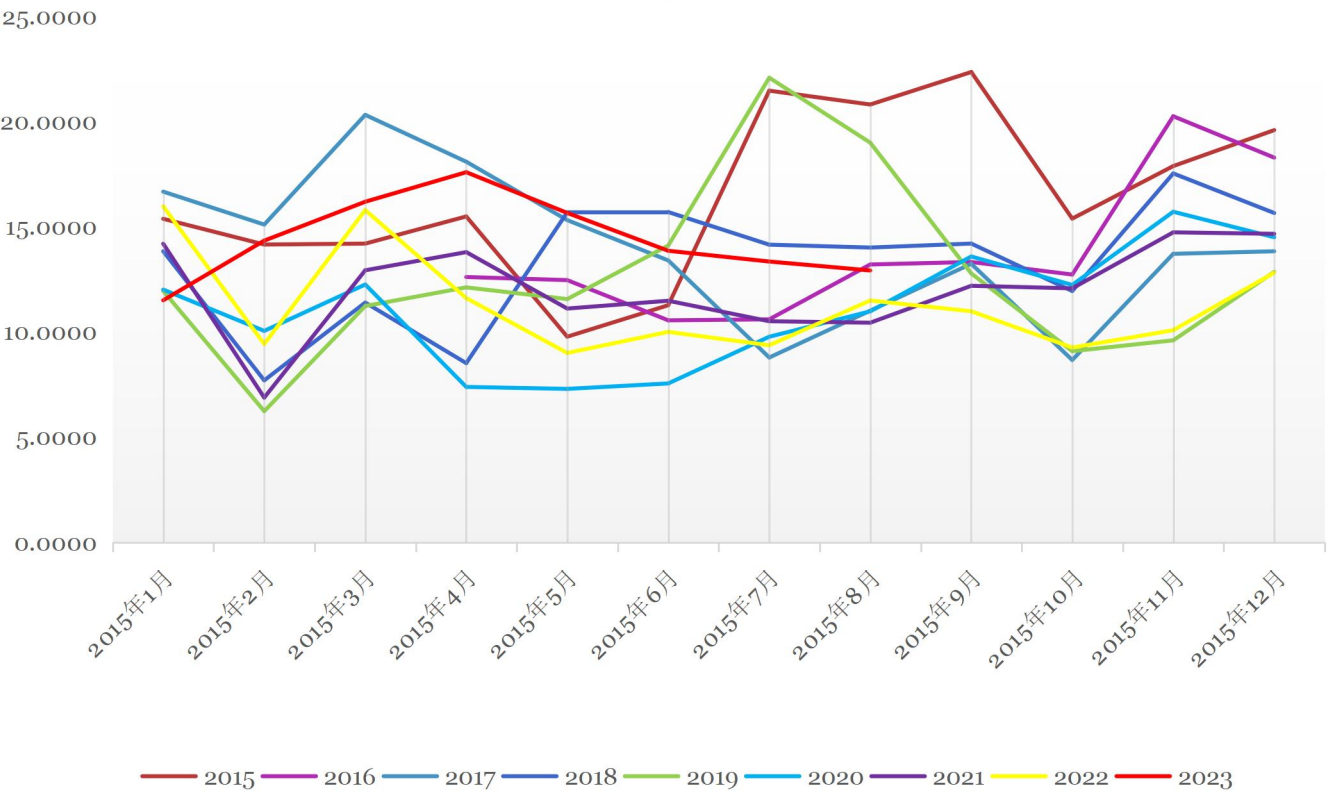
天胶与合成胶进口增速



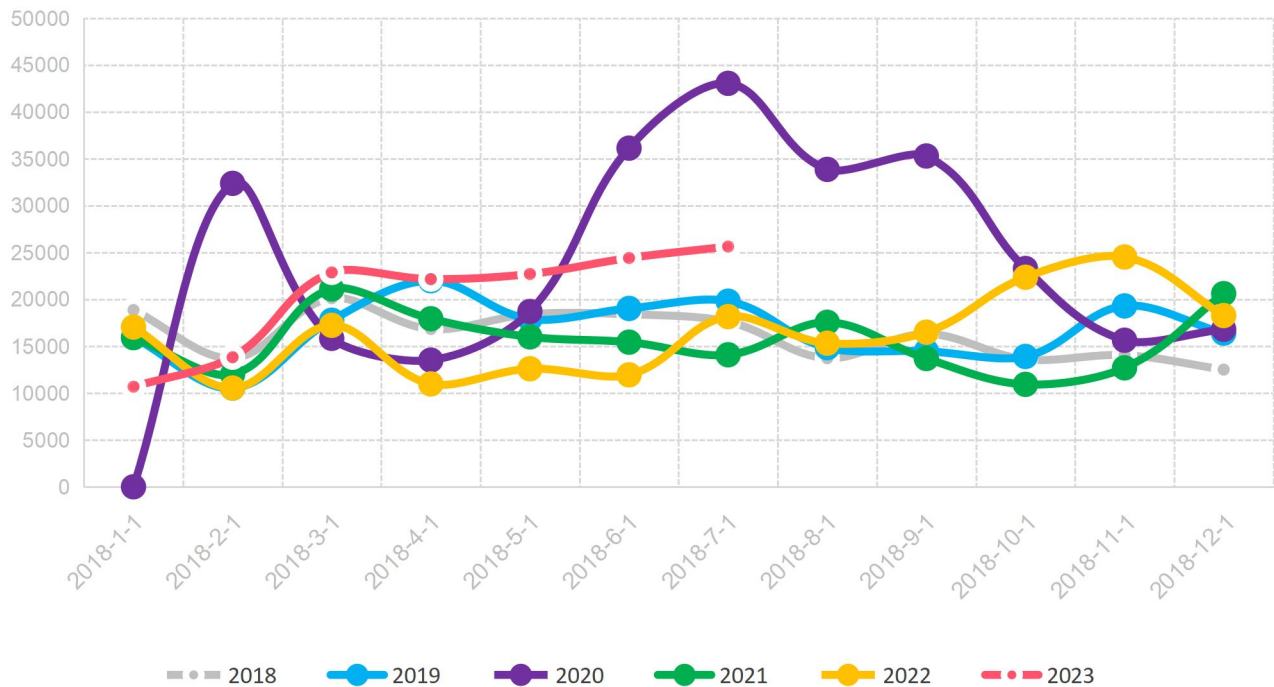
混合胶进口



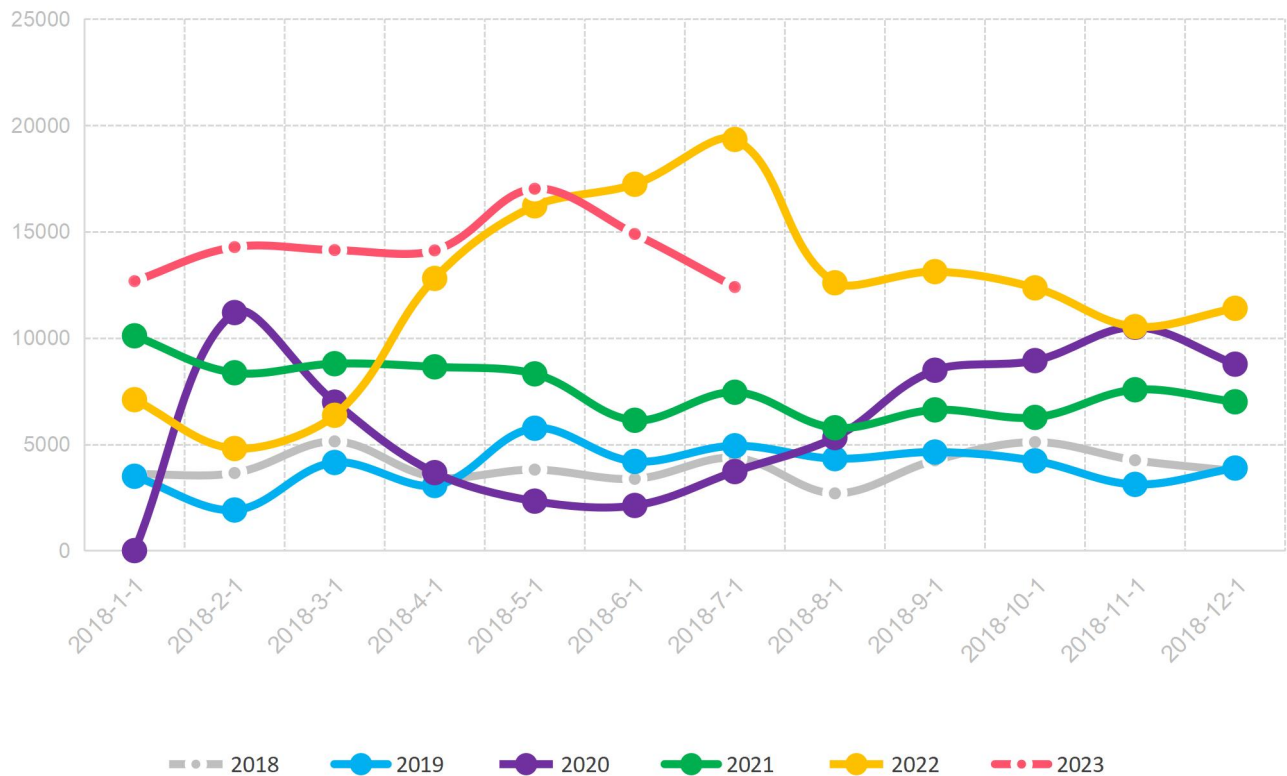
20号标胶进口



顺丁橡胶月度进口
吨

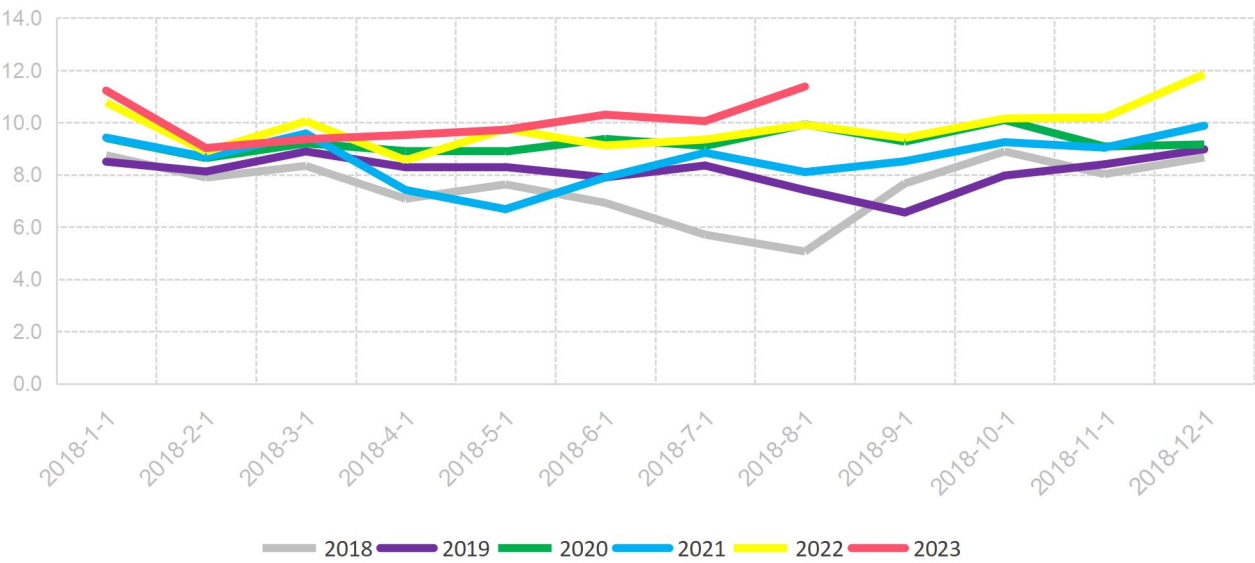


顺丁橡胶月度出口
吨

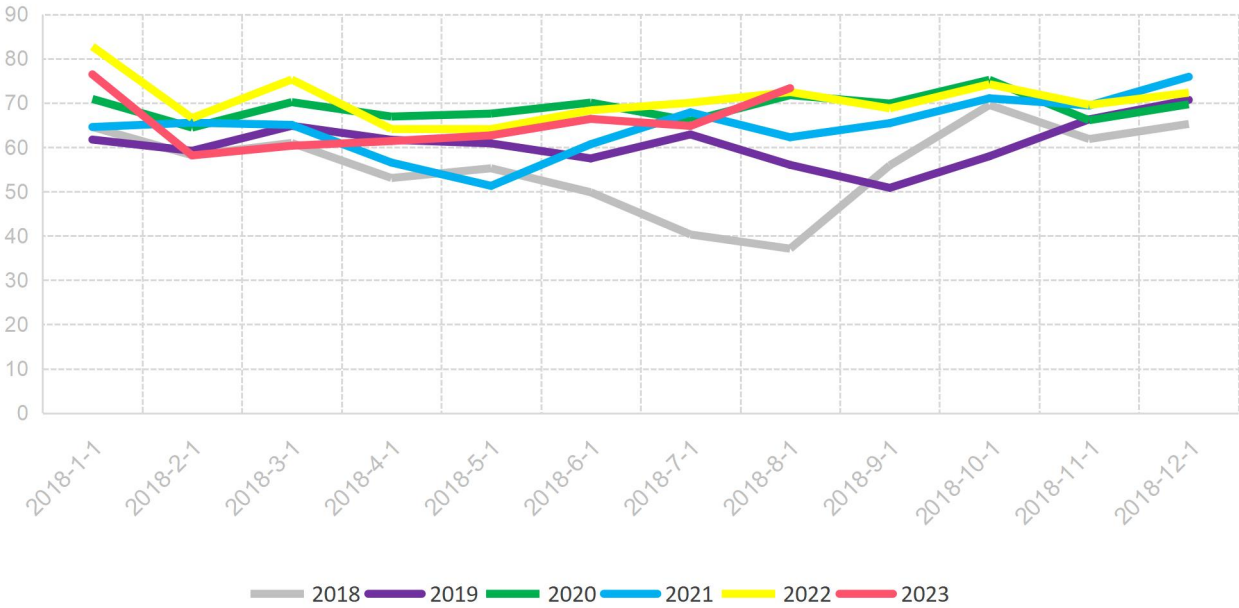


丁二烯橡胶月度产量与开工率

顺丁橡胶月度产量
万吨



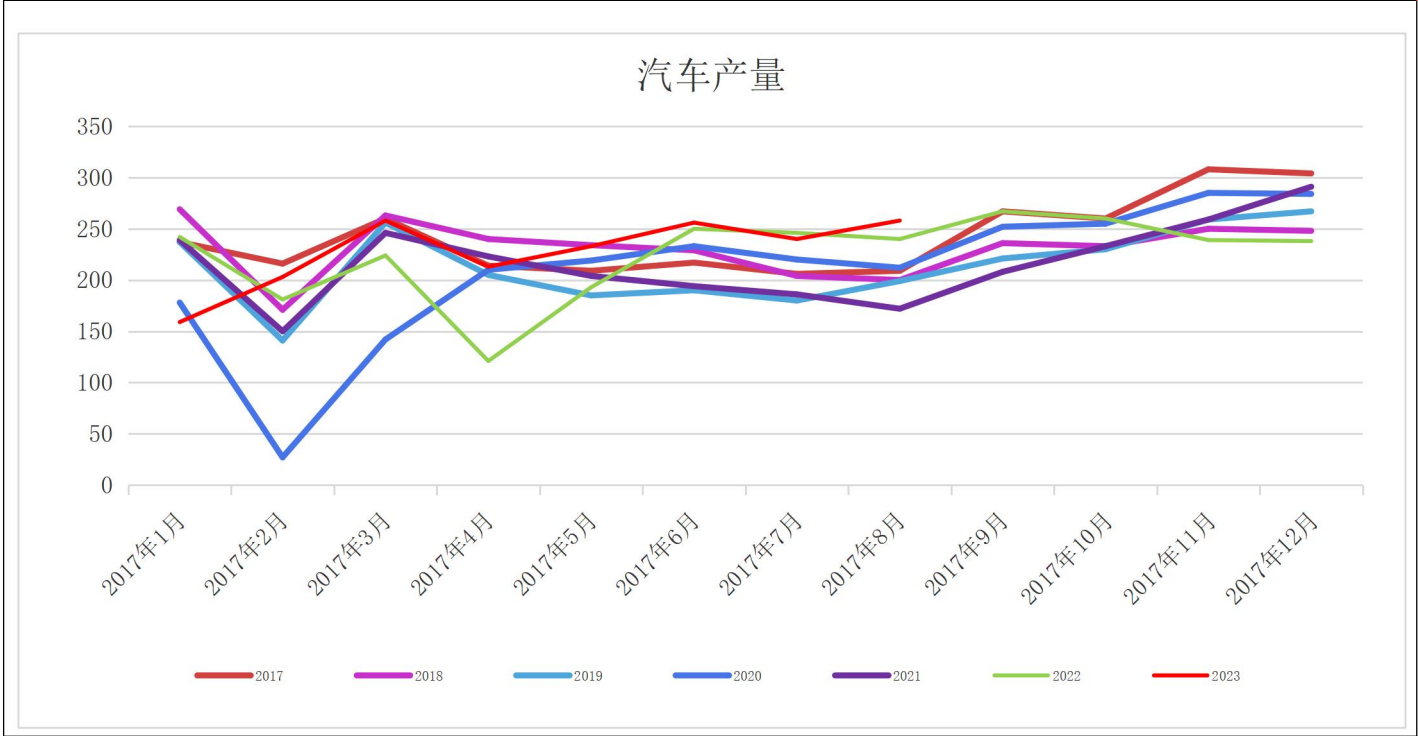
顺丁橡胶月度开工率
%



下游汽车轮胎

国内汽车产量增速比较

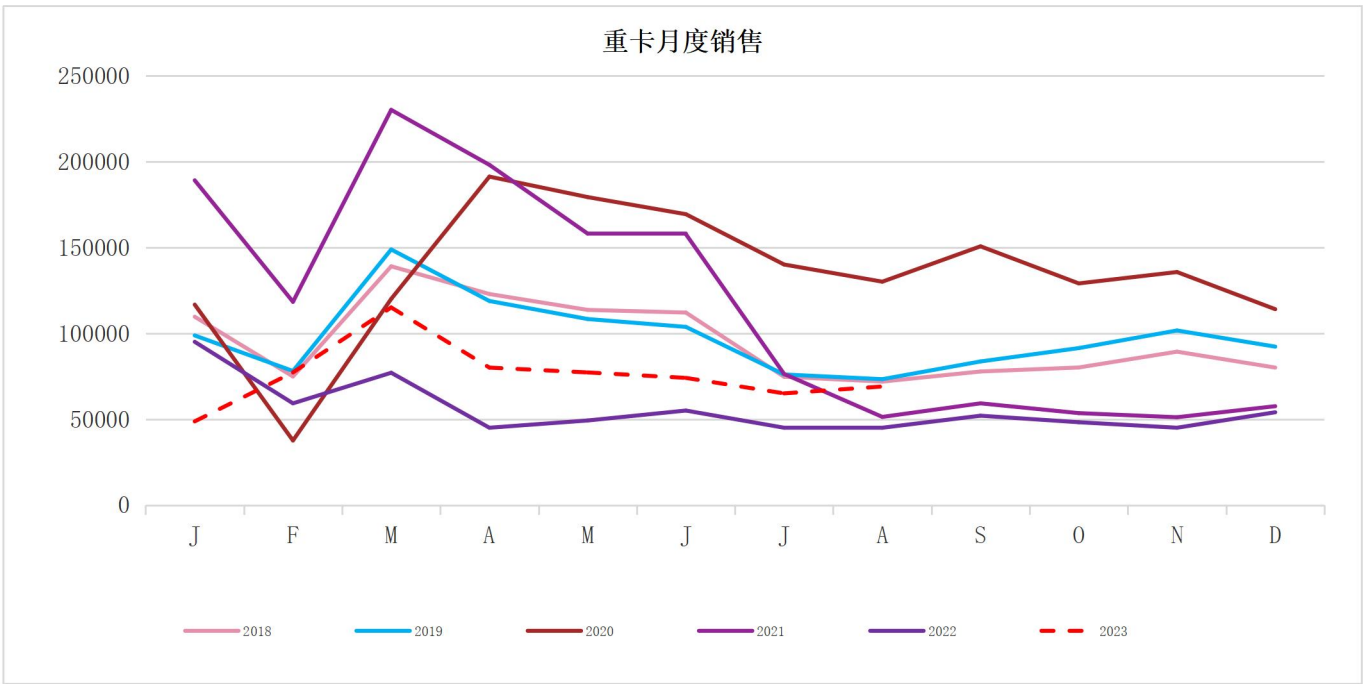
%	2019 年增速	2020 年增速	2021 年增速	2022 年 1-8 月 增速	2023 年 1-8 月 增速
汽车总产量	-7.6	-1.9	+3.4	+4.9	+7.4
乘用车	-9.2	-6.4	+7.1	+15	+5.9
商用车	1.9	+20	-11	-34	+17



重卡销售增速

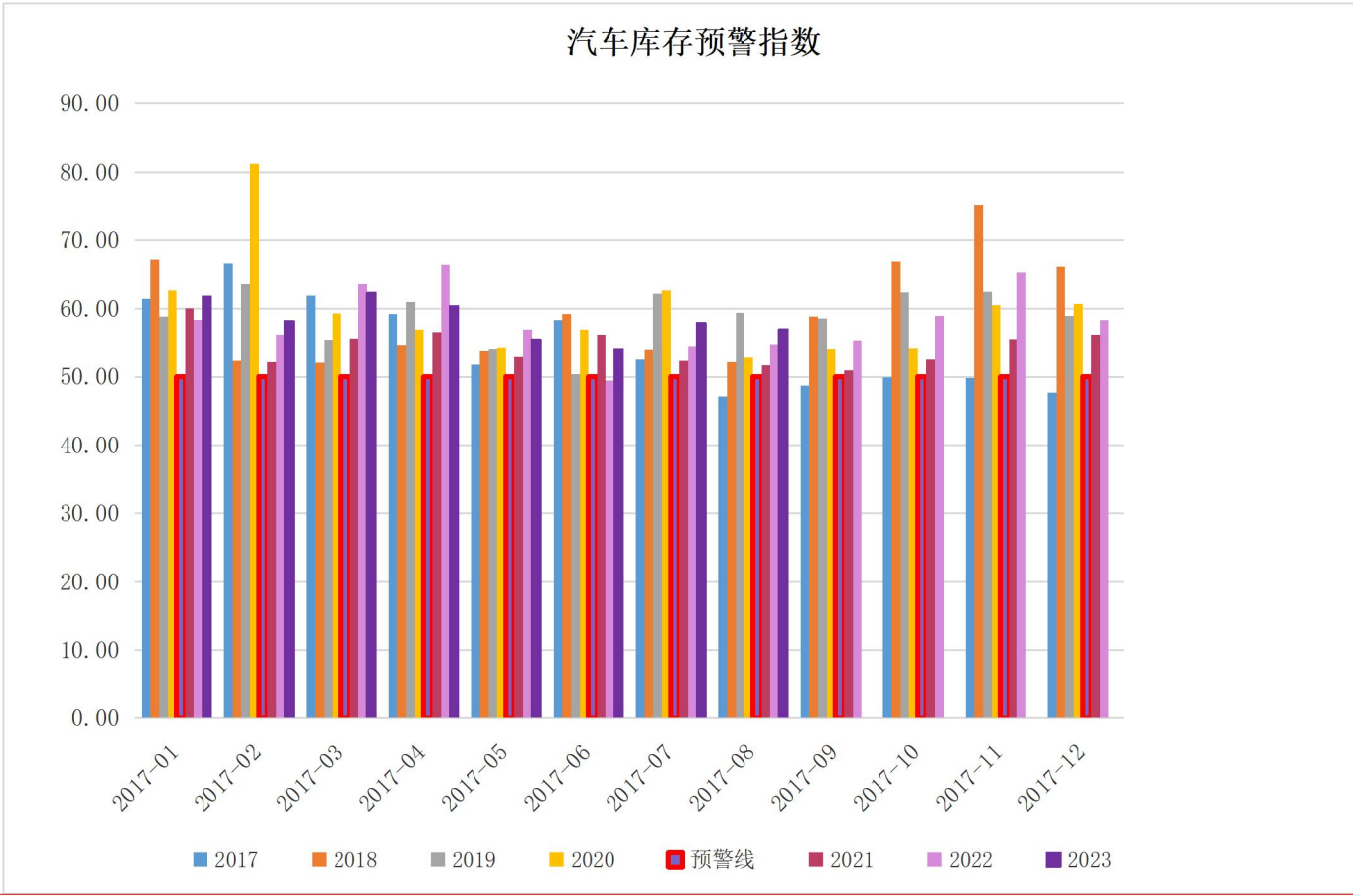
%	2019年增速	2020年增速	2021年增速	2022年1-8月增 速	2023年1-8月增 速
重卡销量	+2.5	+38	-14	-60	+32

重卡月度销售

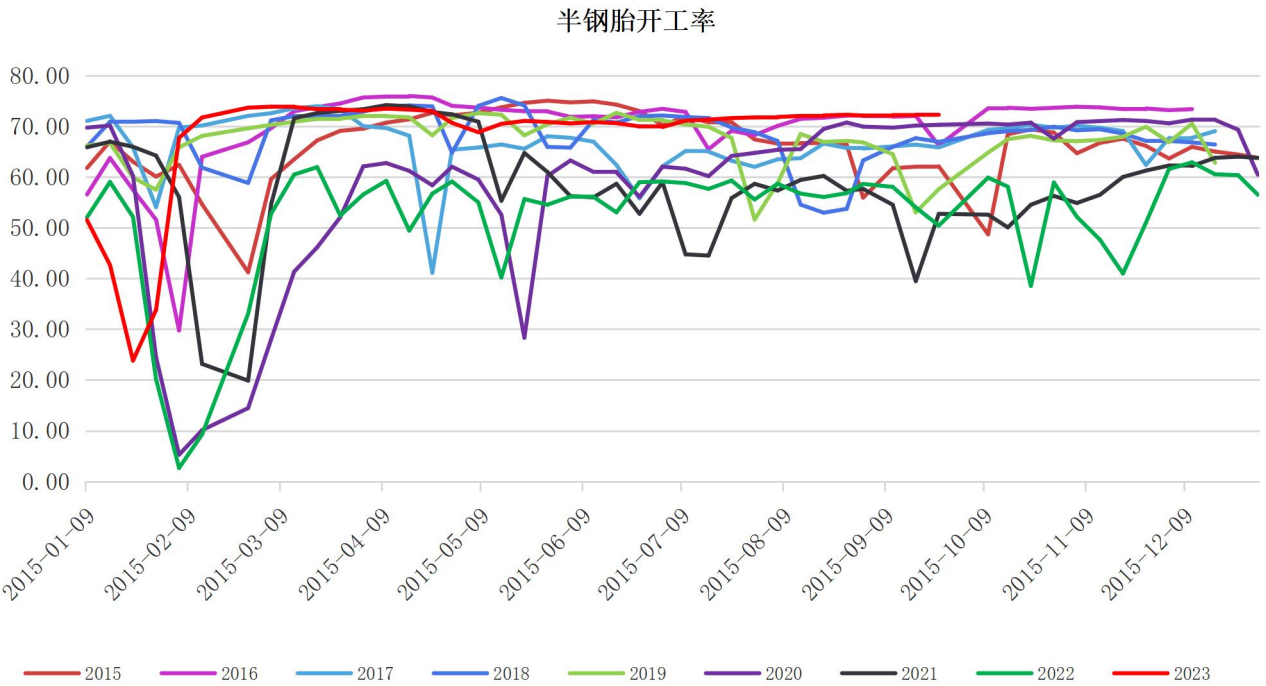
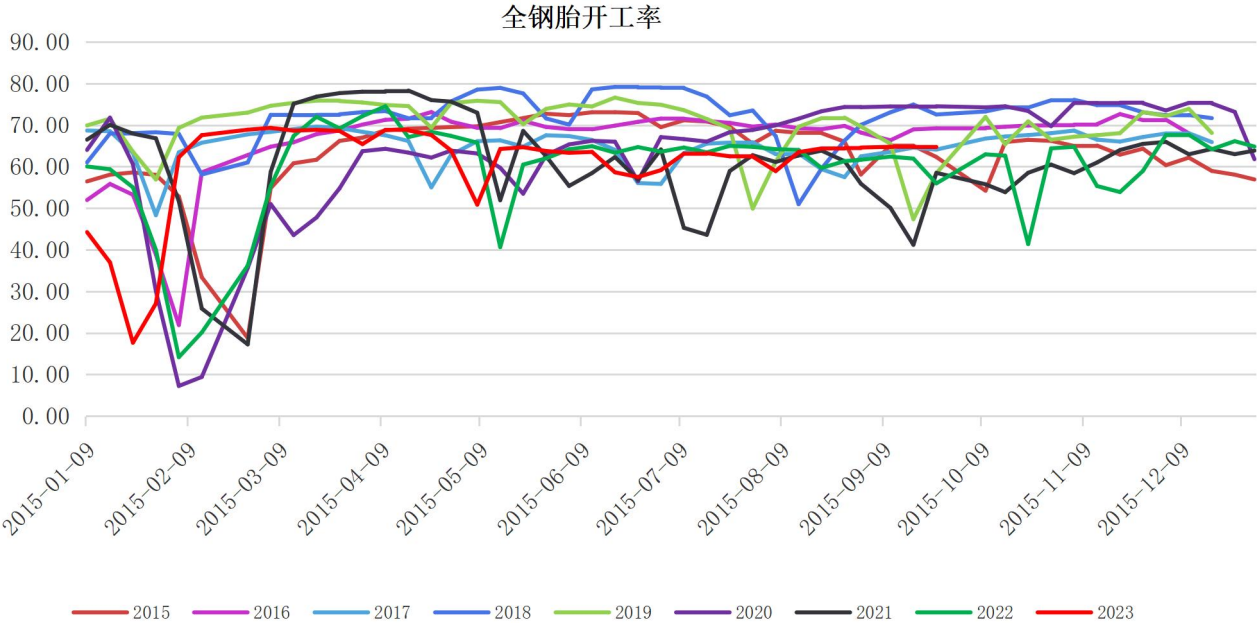


汽车企业库存

汽车库存预警指数



轮胎厂开工率



国内轮胎产量增速

%	2019年	2020年	2021年	2022年1-8月	2023年1-8月
轮胎总产量	3.2	-2.8	9.8	-5.3	13.9

国内轮胎出口增速

%	2019年	2020年	2021年	2022年1-8月	2023年1-8月
半钢胎出口	-7.3	-7.3	18	6.8	17
全钢胎出口	-2	-2	12	15	11

顺丁橡胶表需与同比增速

万吨/%	2022年7月	2023年7月
顺丁表需	9.3万吨	11.4万吨
表需同比增速	-3.1%	24%

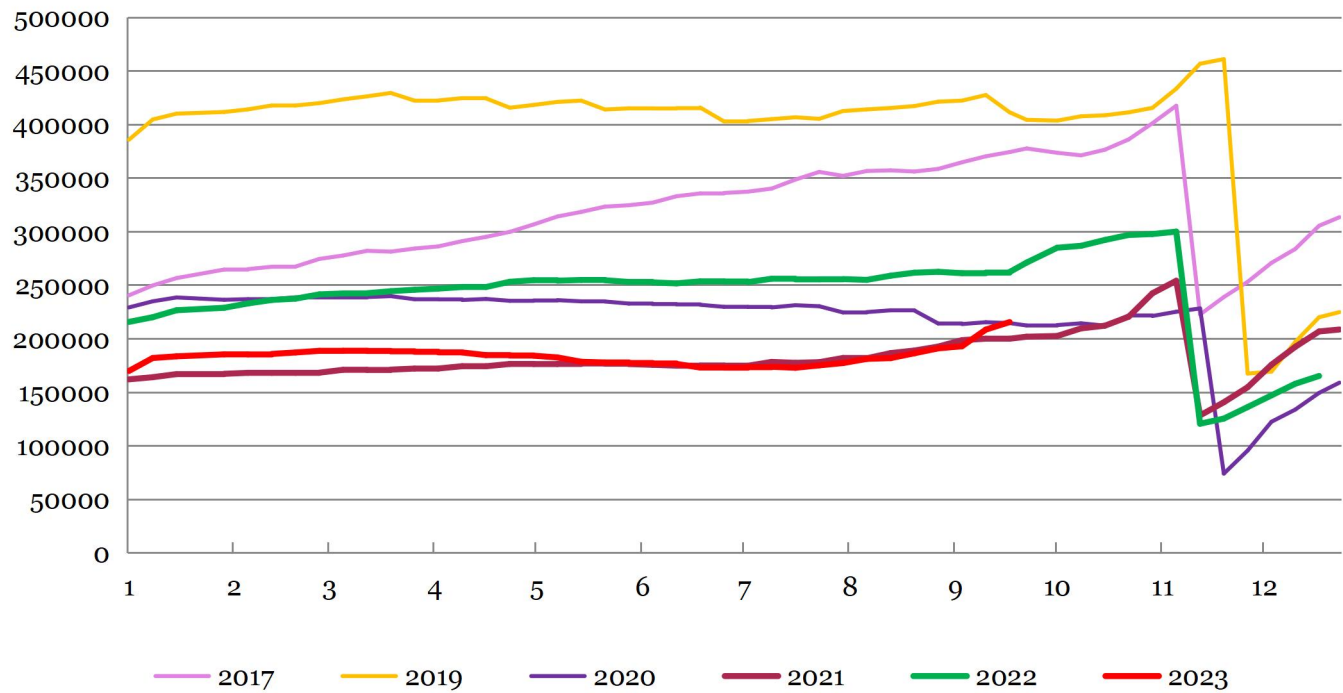
二、 库存情况

上海交易所库存及仓单

报告日期：2023年9月22日

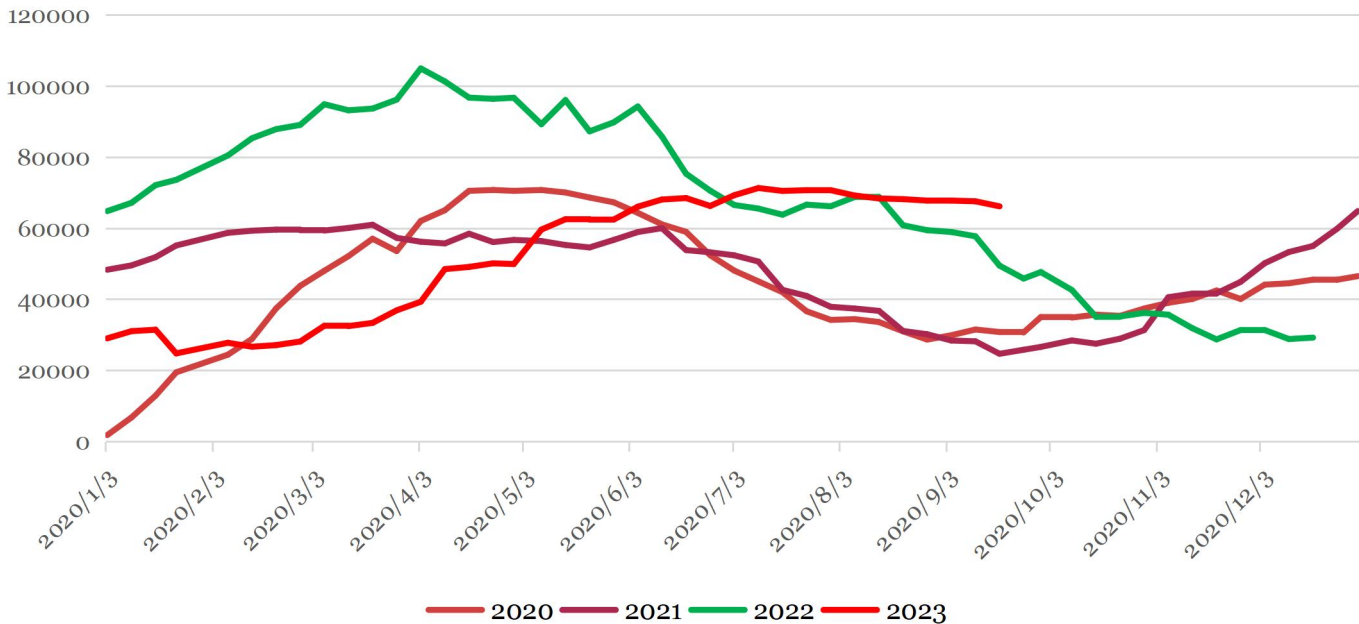
RU	上周库存		本周库存		库存增减	
	库存	仓单	库存	仓单	库存	仓单
上海	44846	37680	45084	39500	238	1820
山东	122431	111090	124958	110750	2527	-340
云南	38837	38470	38790	38790	0	0
海南	9030	8330	9020	8320	-10	-10
天津	19050	12750	18400	17970	-650	5220
合计	234194	208320	236252	215330	2058	7010

期货仓单小计



NR	上周库存		本周库存		库存增减	
	库存	仓单	库存	仓单	库存	仓单
合计	68343	67537	71164	66125	2821	-1412

标胶期货仓单



顺丁厂库与社会库存

