

2023年10月13日

研究员：
许亮
从业证书：F0260140
投资咨询从业证书
号：Z0002220
审核人：唐韵Z0002422

上海市
虹口区东大名路1089号26层
2601-2608单元

电话
021-55275088

电子邮件
xuliang@eafutures.com

网站
<http://www.eafutures.com/>

观点

长假后橡胶价格创近期新高，主要是长假期间泰国原料价格比较坚挺，市场又对今年天气有所预期，再者截止9月下游数据继续复苏中。短期继续偏多对待。

产量：（数据来源 ANPRC）

2023年1-8月东南亚地区天然橡胶产量744万吨，同比+0.8%，其中，泰国+2.8%；印尼+1.7%；越南-5.3%；其他国家（非洲）+2.4%。
2023年1-8月国内合成橡胶产量579万吨，累计增速+8.8%；去年同期520万吨，累计增速-3.5%。1-8月丁二烯橡胶产量81万吨，累计增速5%；去年同期76万吨，累计增速15%。

进口：（数据来源中国海关）

2023年1-9月天胶与合成胶进口592万吨，同比+13%，前一年同期+5%。

需求：（数据来源中汽协、统计局）

2023年1-9月汽车累计产量增速+7.4%，去年同期+7.6%；2023年1-9月重卡销量同比+34%，去年同期-58%。
2023年1-8月轮胎外胎产量增速+14%，前一年同期-5.3%；2023年1-8月半钢出口增速+17%，前一年同期+6.5%；2023年1-8月全钢出口增速+12%，前一年同期+13%。

库存：（数据来源上期所）

全乳交易所库存23.6万吨，仓单21.5万吨；标胶交易所库存7.1万吨，仓单6.6万吨。

价差：

现货老全乳胶13300、人民币混合胶12300，主力合约2401期现价差2540。NR主力合约11405，折美金1589，完税3025。顺丁现货12750，基差-380。

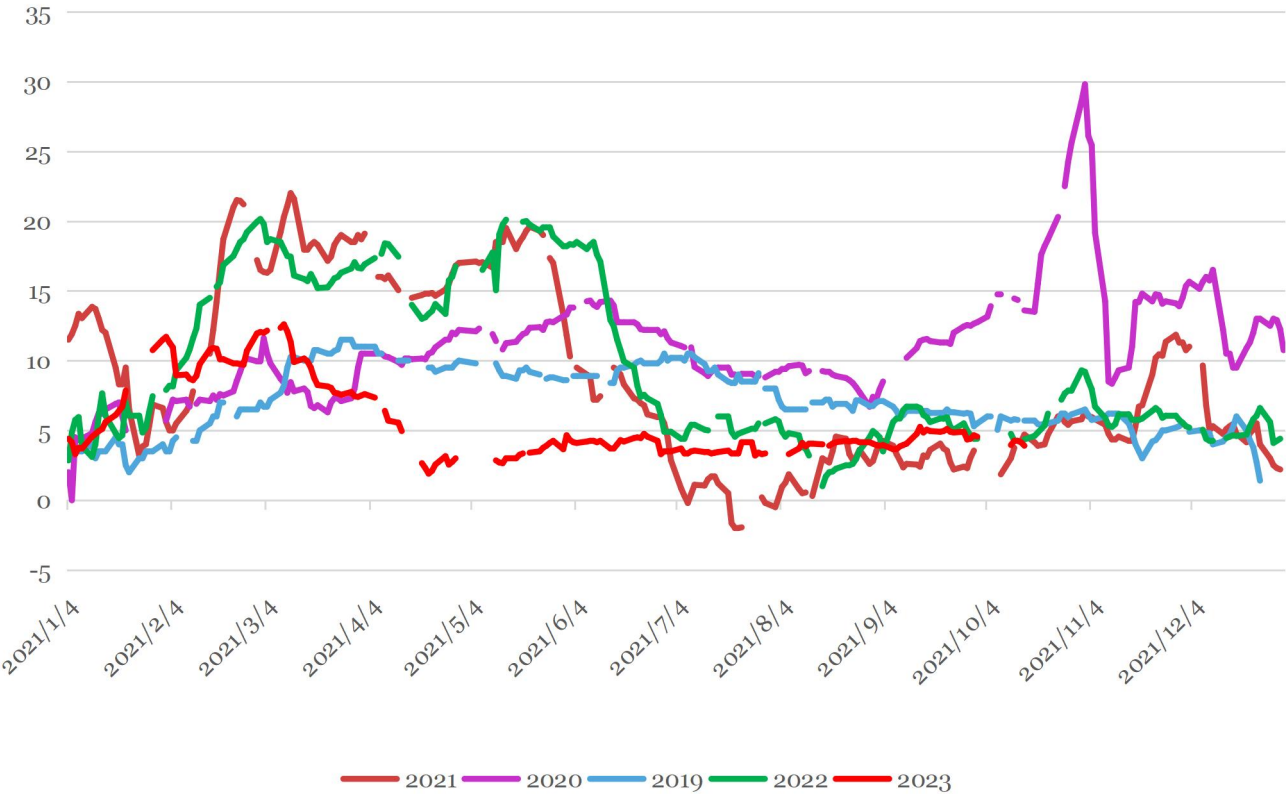
基本面要点分析

向上驱动	天然橡胶 RU&NR: 青岛保税库区外库存有所下滑; 9 月下游数据继续恢复中; 原料价格偏强。 丁二烯橡胶: 原油端走势未反转。
向下驱动	天然橡胶 RU&NR: 整体社会库存仍偏高; 期货涨幅太快, 期现扩大。 丁二烯橡胶: 原料端完全反转, 继续累库。
逻辑分析	长假后天然橡胶价格突破前期高点, 主要因为市场对今年天气有预期, 原料价格在长假期间也较坚挺。虽然整体社会库存去库较慢, 但天然橡胶的区外库存继续下滑。顺丁胶涨幅弱于天胶主要是长假期间原油回调幅度较大。但周五夜盘原油又大幅反弹, 预计后期顺丁橡胶价格也要跟上。从最近盘面看, 天然橡胶与顺丁橡胶继续了节前的反弹格局。短期仍偏多。
观点	震荡偏多

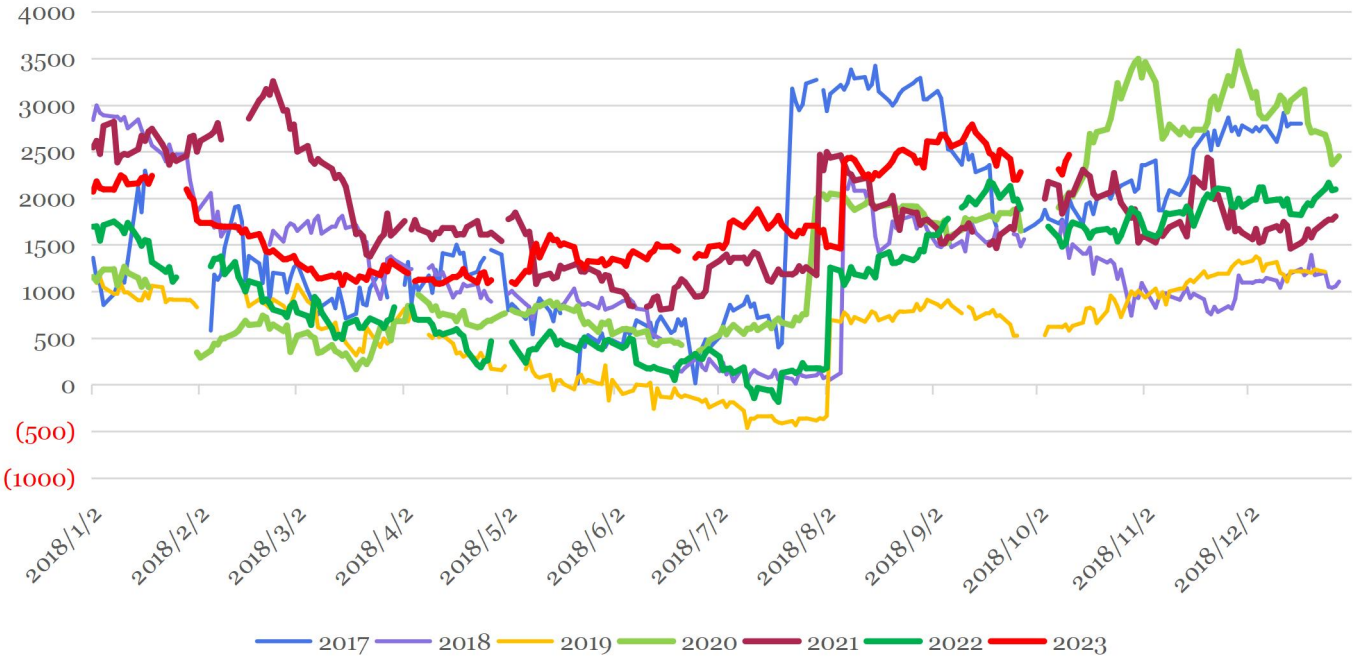
一、 产地价格及价差



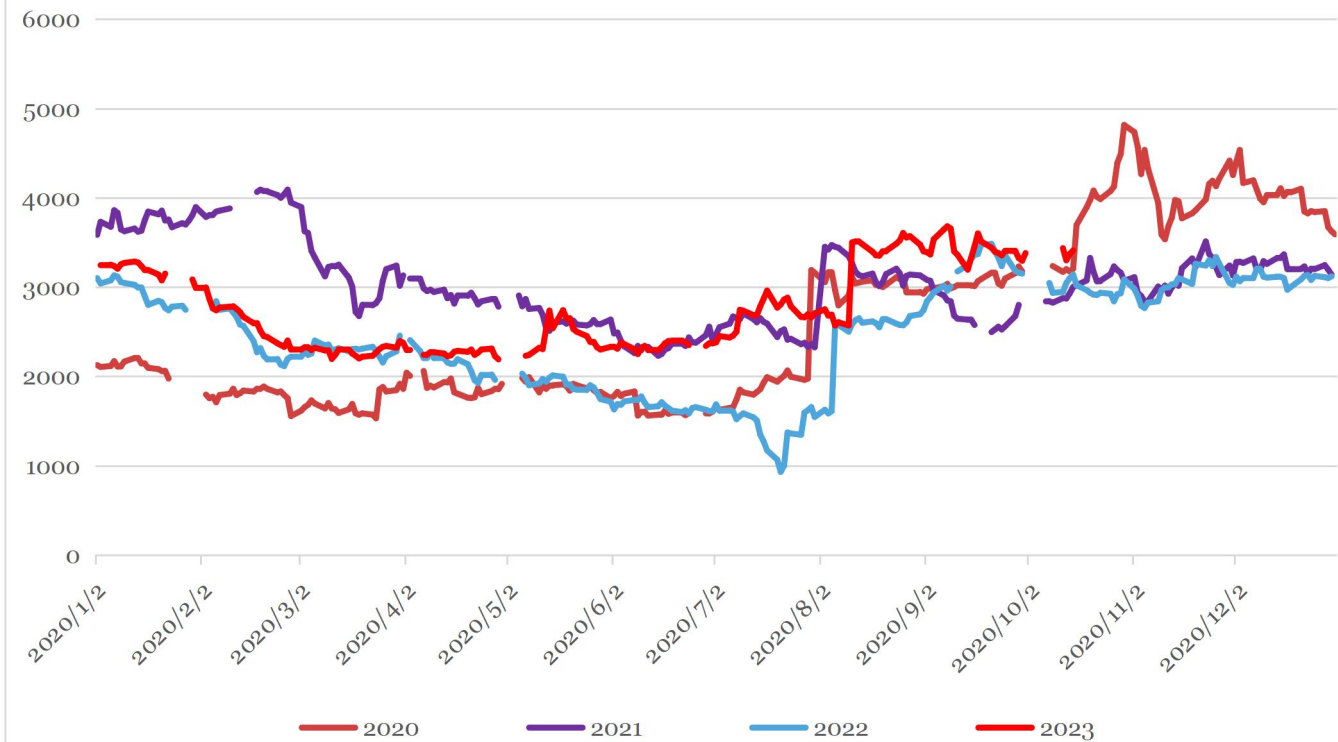
胶水-杯胶价差季节性



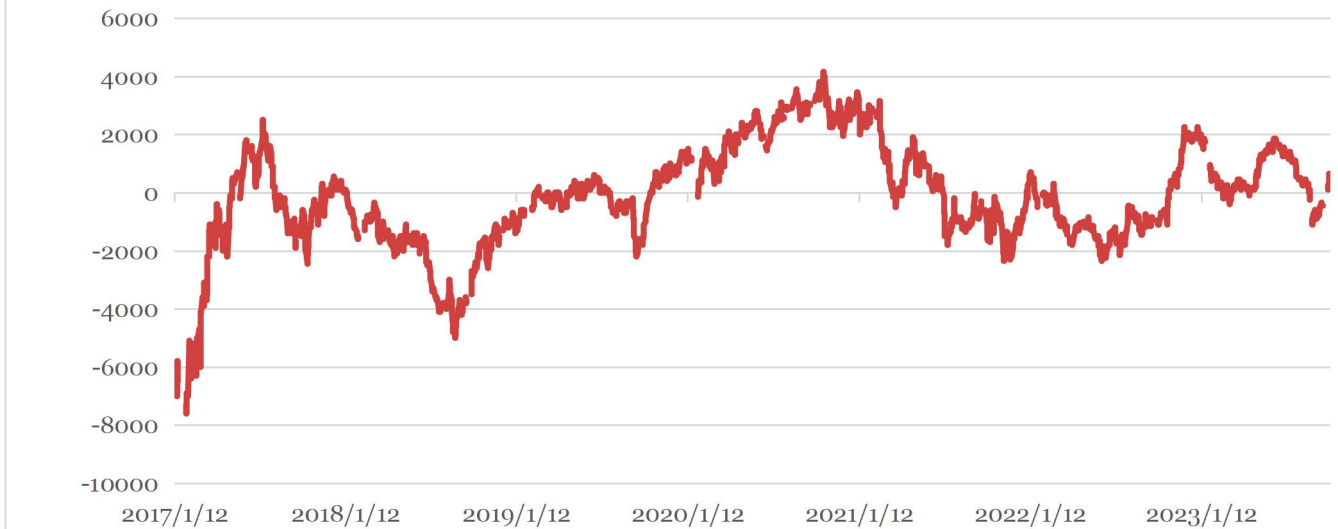
主力合约-泰混胶



RU-NR



老全乳-顺丁



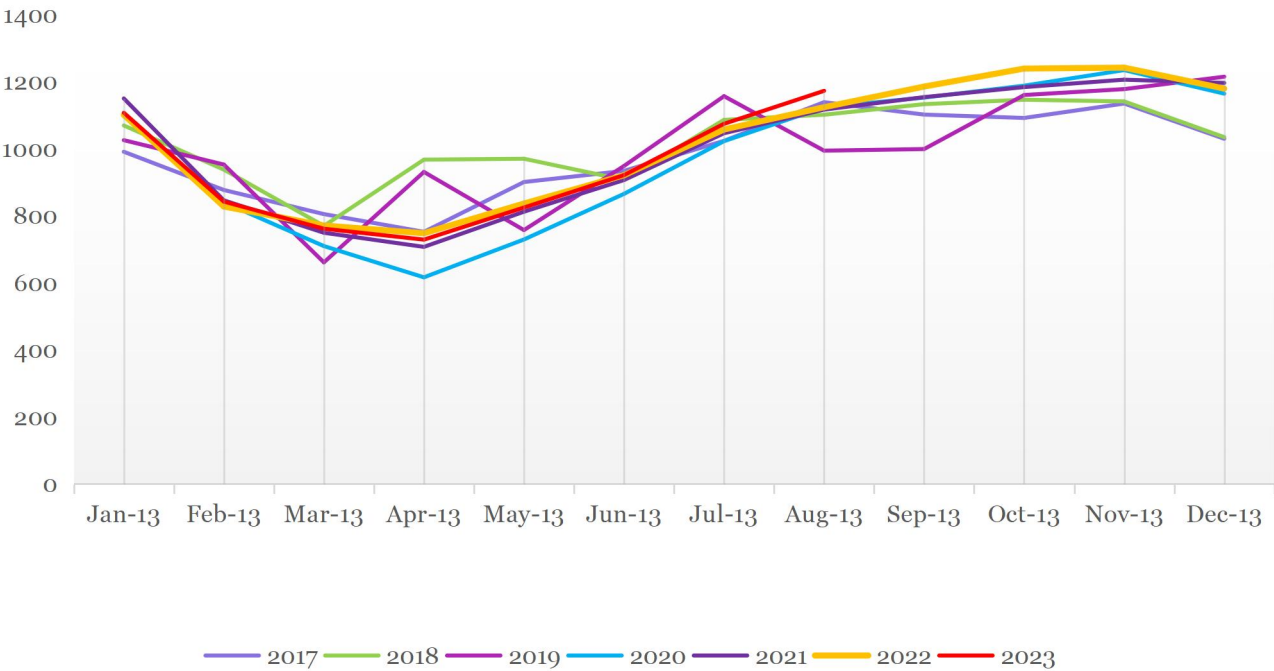
二、全球供需基本面

上游种植

ANPRC天胶产量报告（ANPRC初步预估）

万吨	2023 年 1-8 月	增速%	2022 年 1-8 月	增速%	2021 年	增速%
泰国	296	2.8	288	-0.4	476	-0.6
印尼	212	1.7	208	2.9	305	0.3
越南	73	-5.3	77	0	127	2.2
中国	41	-2.1	42	-7.3	85	23
东南亚	744	0.7	738	0.7	1207	2.8
全球	892	1.3	880	2.3	1405	3.6

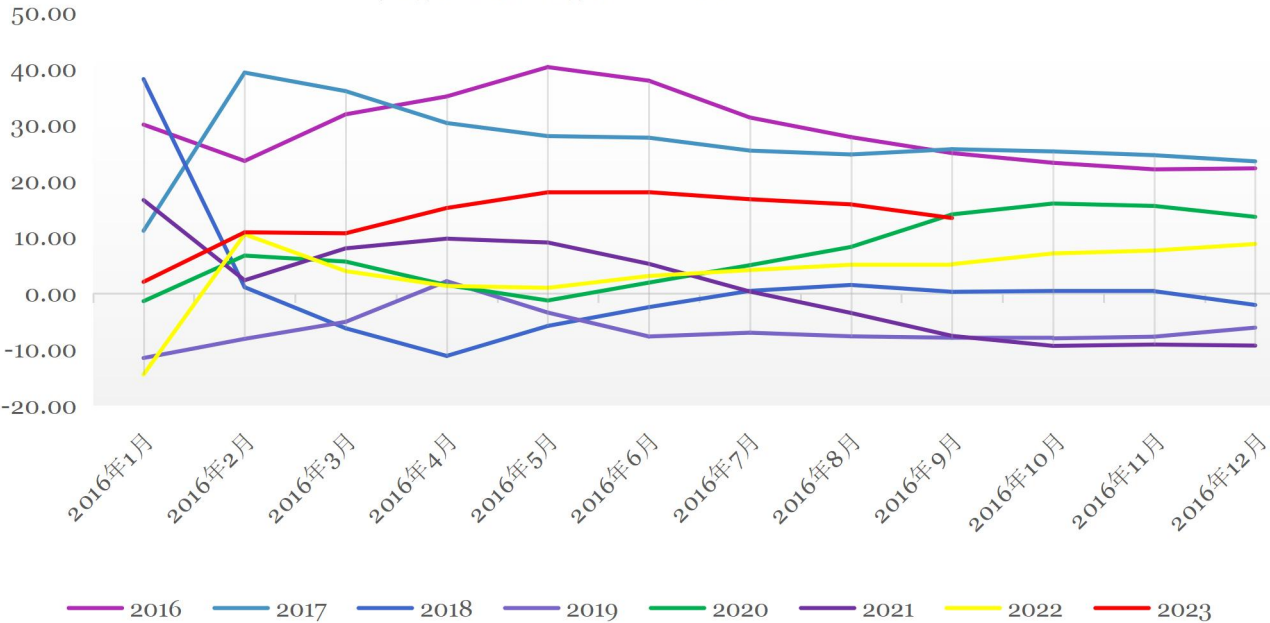
东南亚月度产量



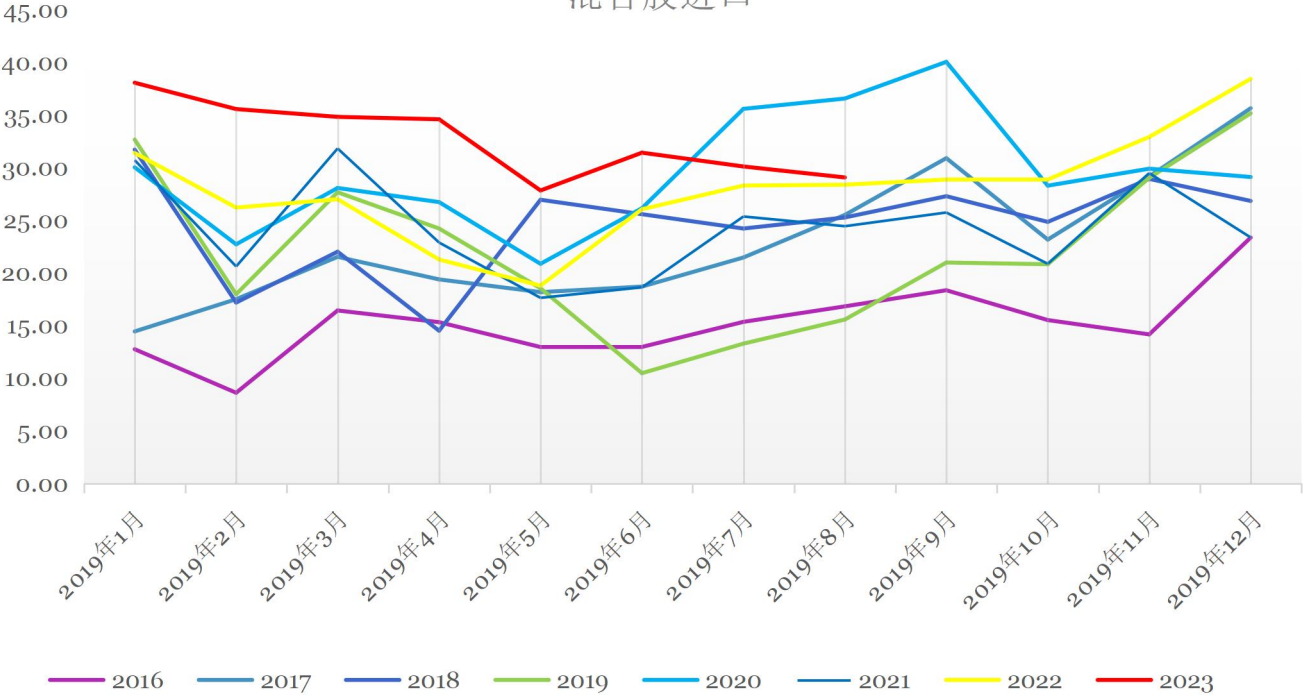
天然橡胶与合成橡胶进口

万吨	2022年1-9月进口	同比增速%	2023年1-9月进口	同比增速%
天胶+合成	522	5	592	13

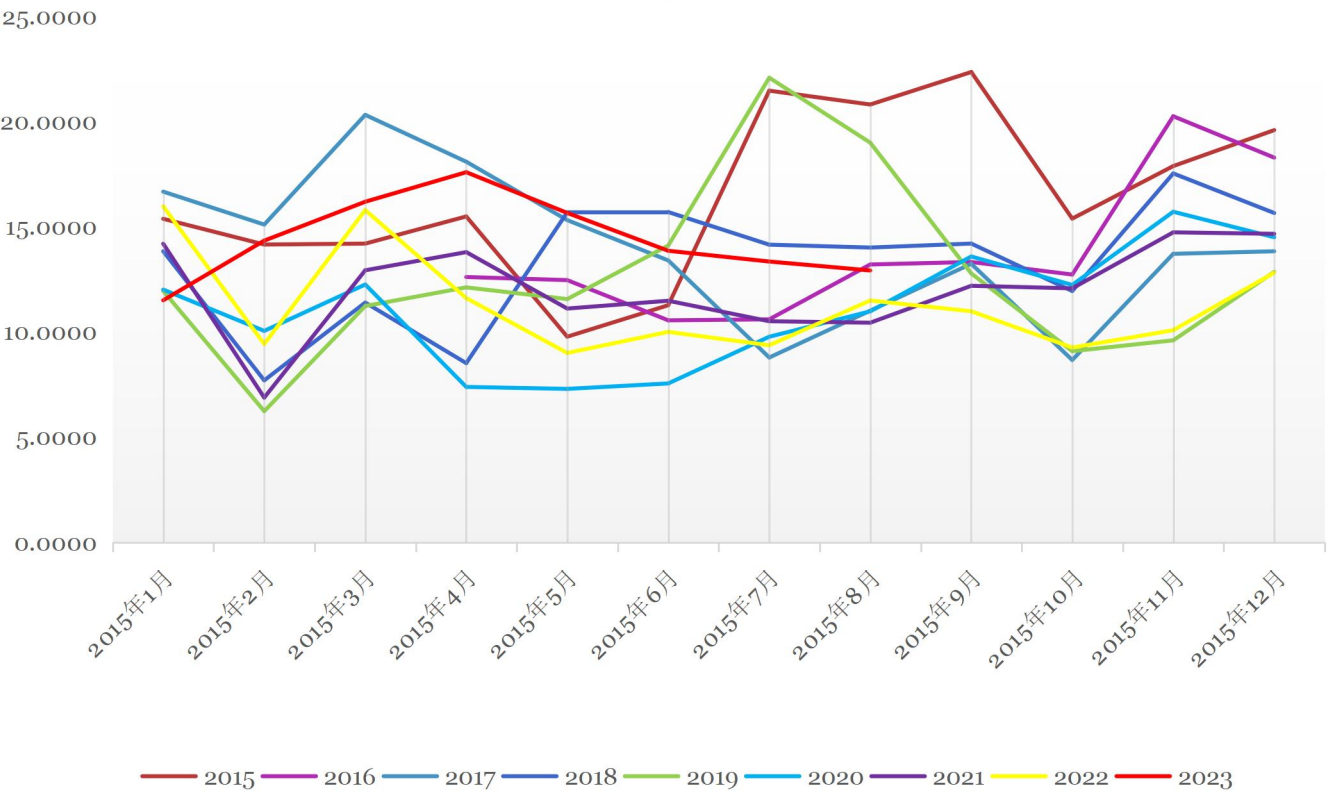
天胶与合成胶进口增速



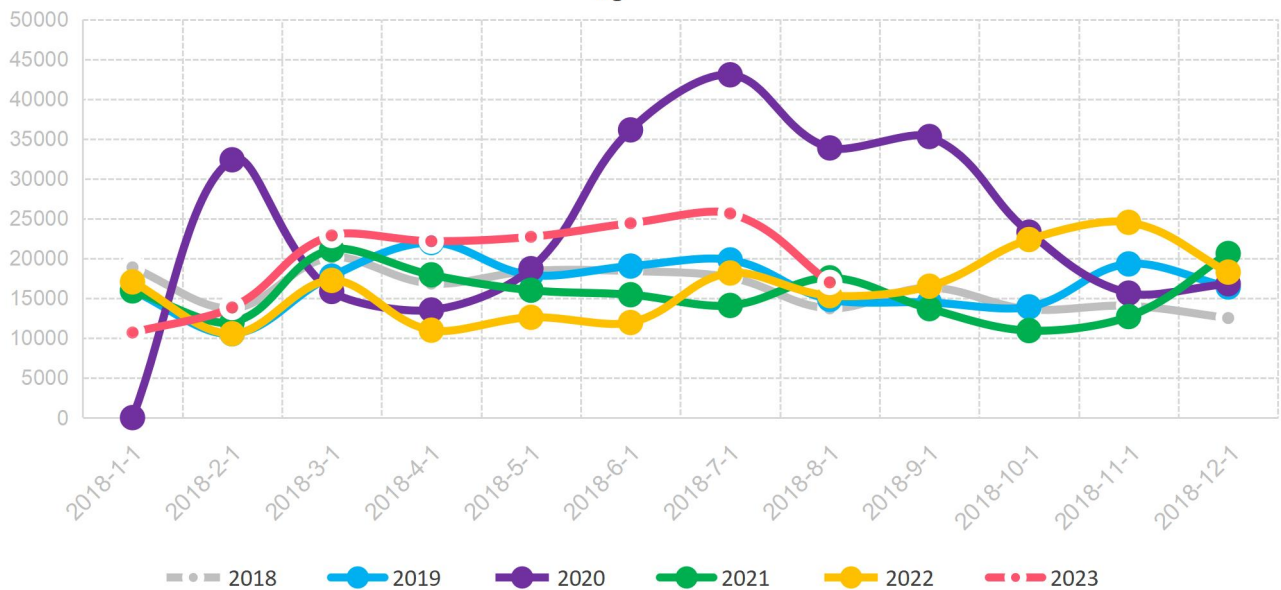
混合胶进口



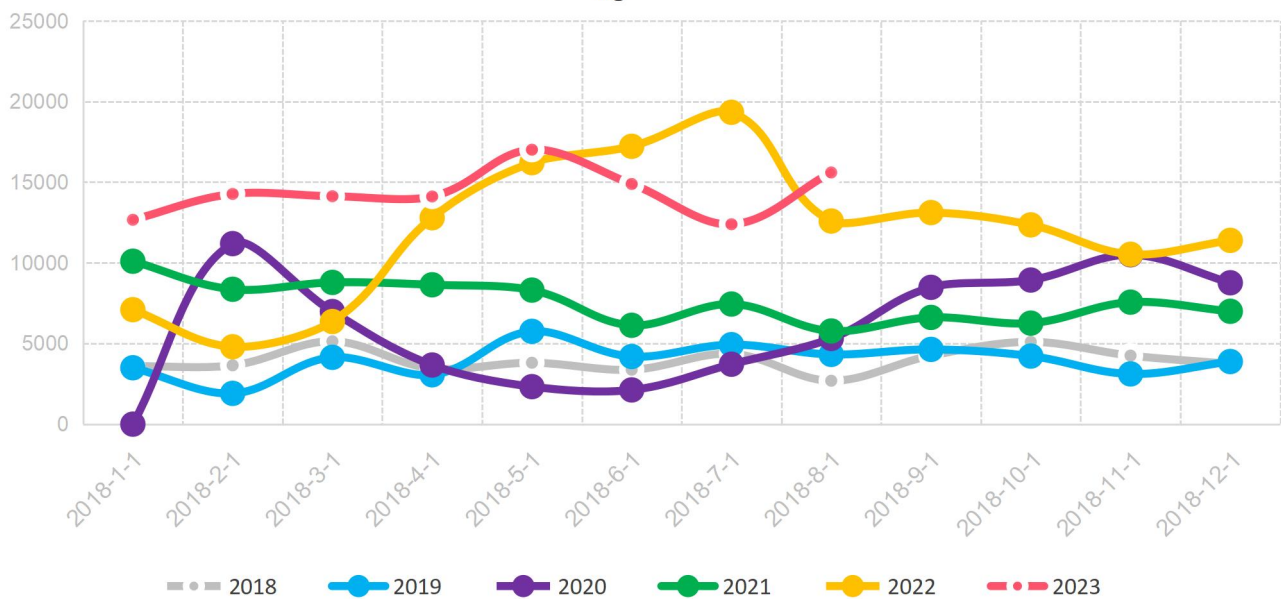
20号标胶进口



顺丁橡胶月度进口
吨

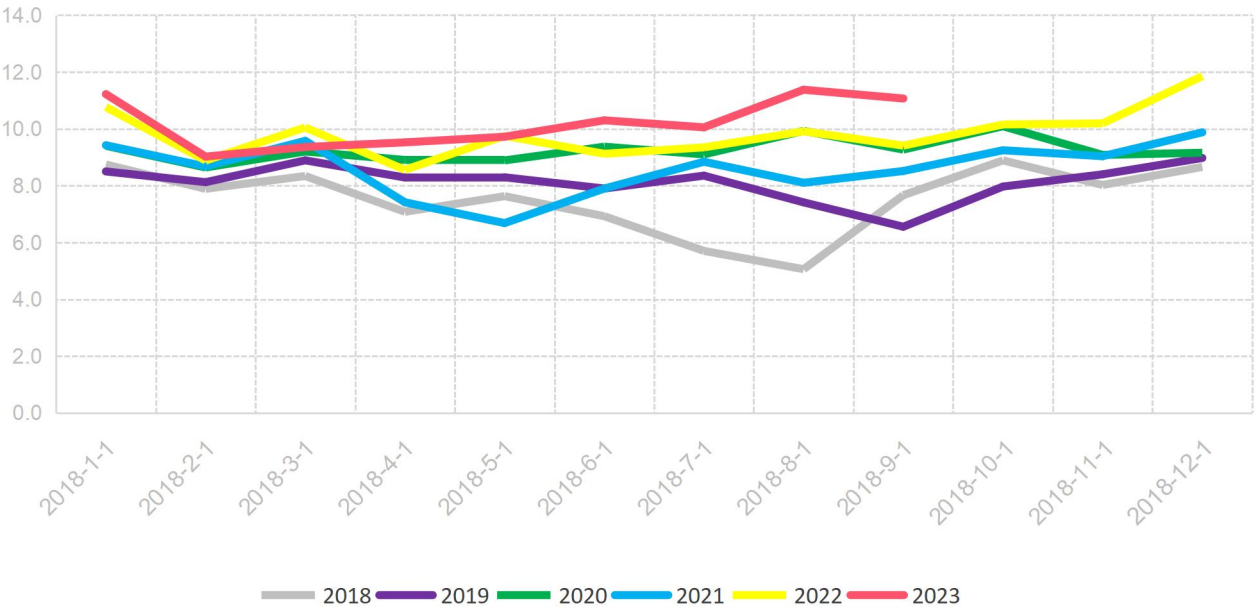


顺丁橡胶月度出口
吨

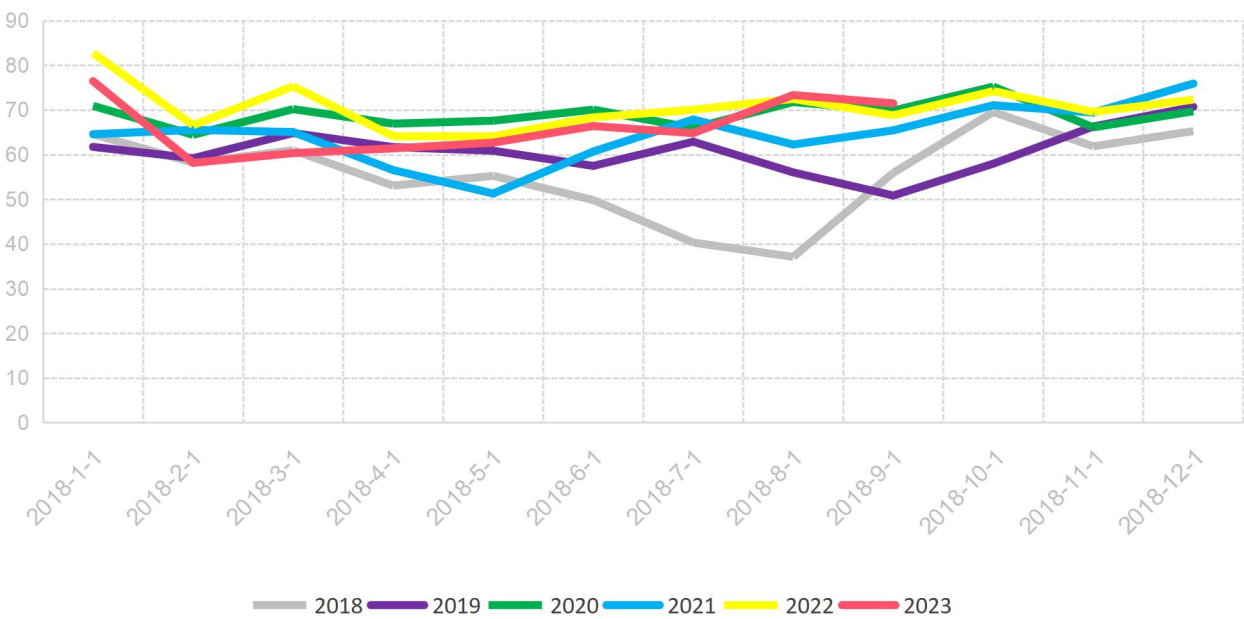


丁二烯橡胶月度产量与开工率

顺丁橡胶月度产量
万吨



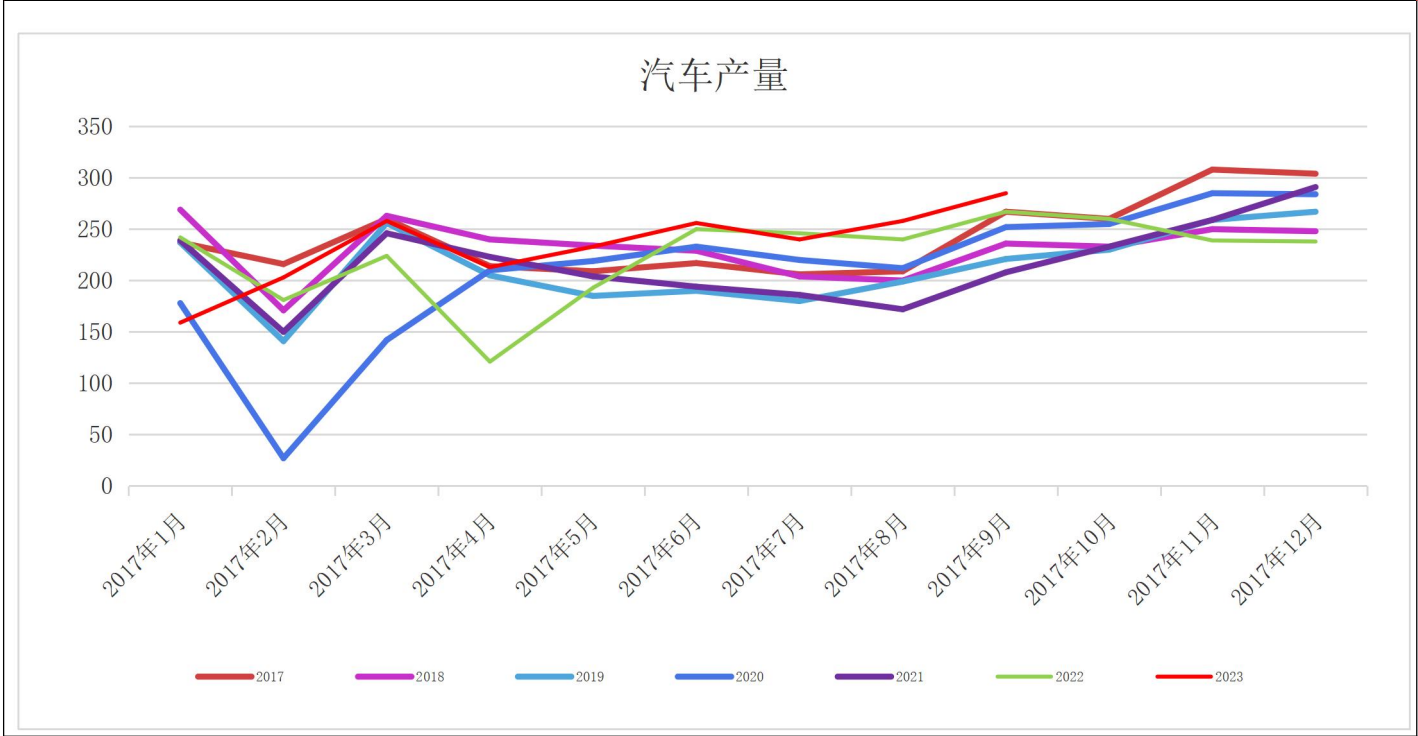
顺丁橡胶月度开工率
%



下游汽车轮胎

国内汽车产量增速比较

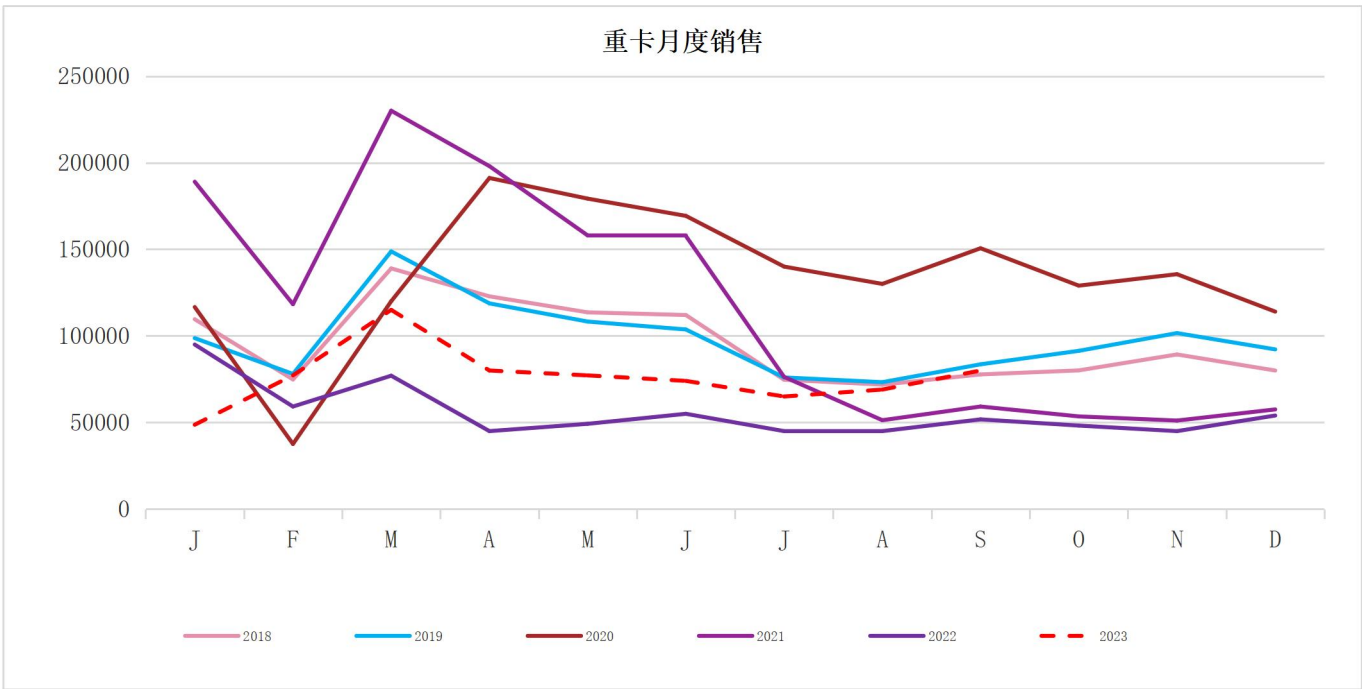
%	2019 年增速	2020 年增速	2021 年增速	2022 年 1-9 月 增速	2023 年 1-9 月 增速
汽车总产量	-7.6	-1.9	+3.4	+7.6	+7.4
乘用车	-9.2	-6.4	+7.1	+17	+5.6
商用车	1.9	+20	-11	-32	+20



重卡销售增速

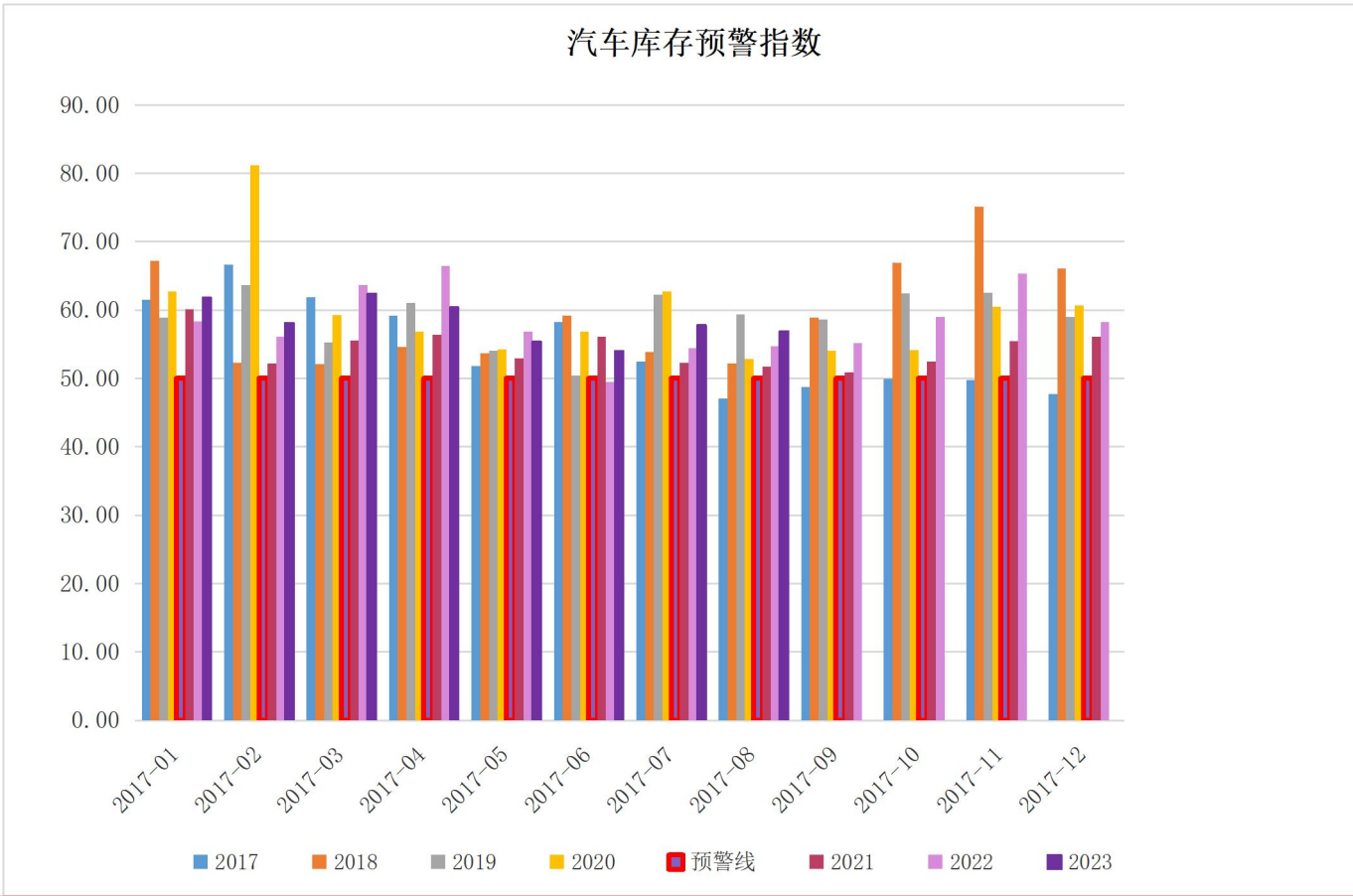
%	2019年增速	2020年增速	2021年增速	2022年1-9月增 速	2023年1-9月增 速
重卡销量	+2.5	+38	-14	-58	+34

重卡月度销售

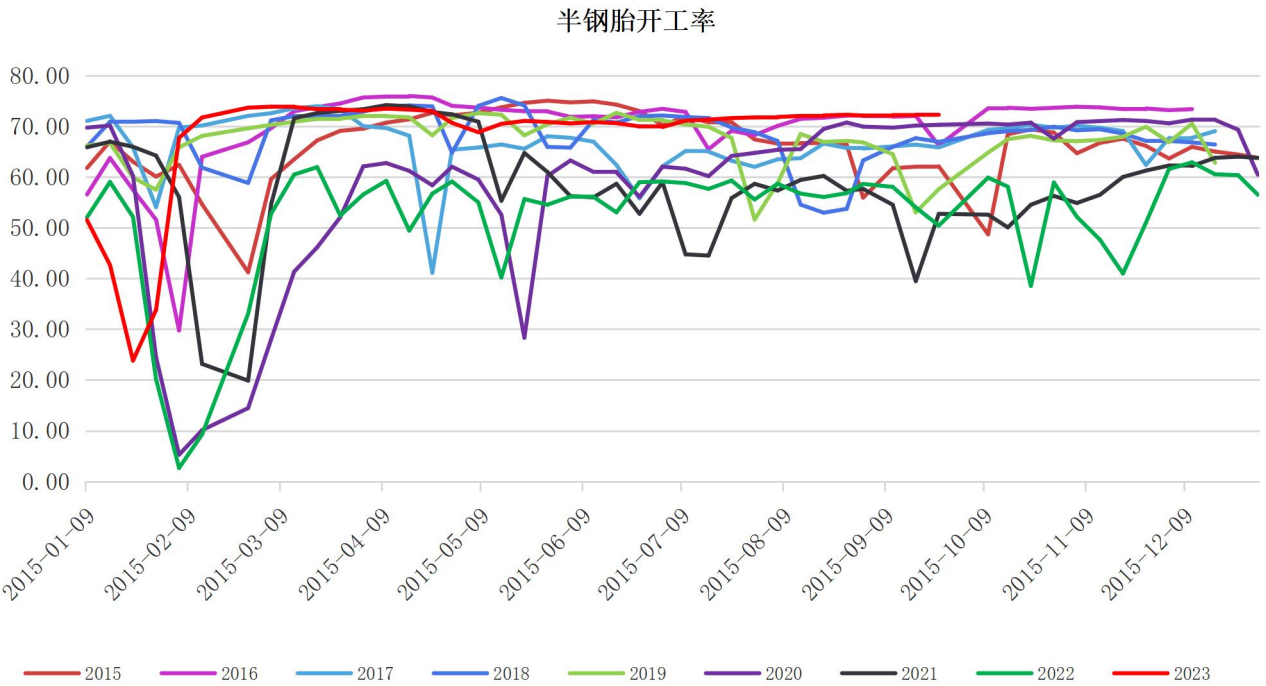
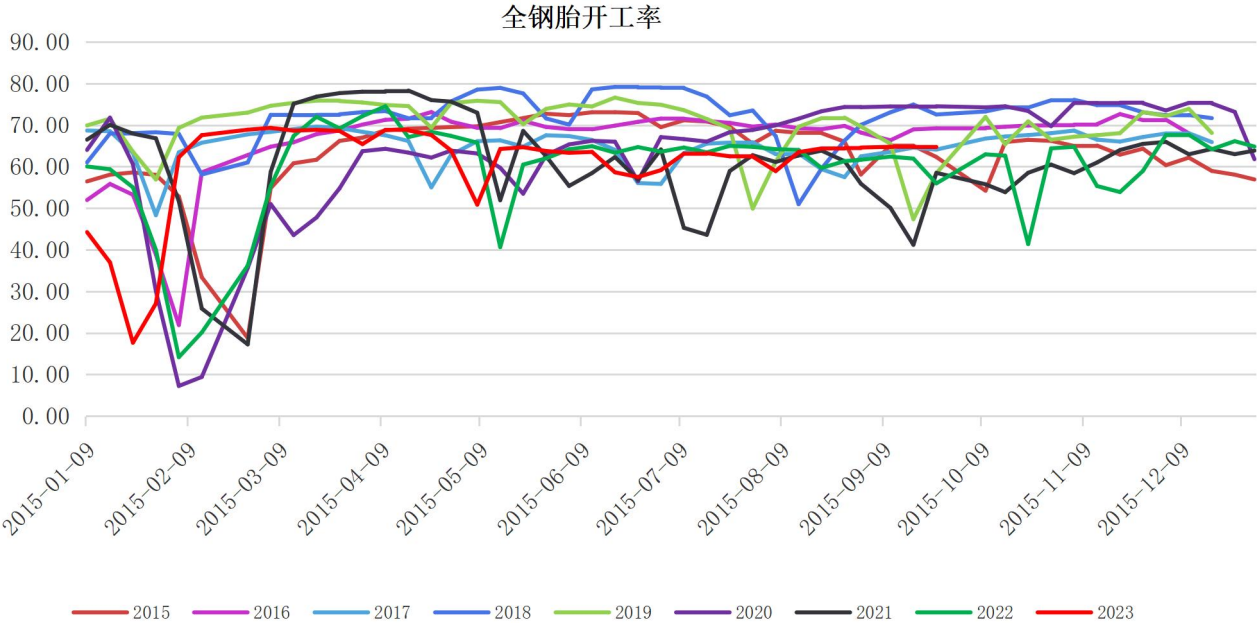


汽车企业库存

汽车库存预警指数



轮胎厂开工率



国内轮胎产量增速

%	2019年	2020年	2021年	2022年1-8月	2023年1-8月
轮胎总产量	3.2	-2.8	9.8	-5.3	13.9

国内轮胎出口增速

%	2019年	2020年	2021年	2022年1-8月	2023年1-8月
半钢胎出口	-7.3	-7.3	18	6.8	17
全钢胎出口	-2	-2	12	15	11

顺丁橡胶表需与同比增速

万吨/%	2022年7月	2023年8月
顺丁表需	9.6万吨	11.5万吨
表需同比增速	3.4%	20%

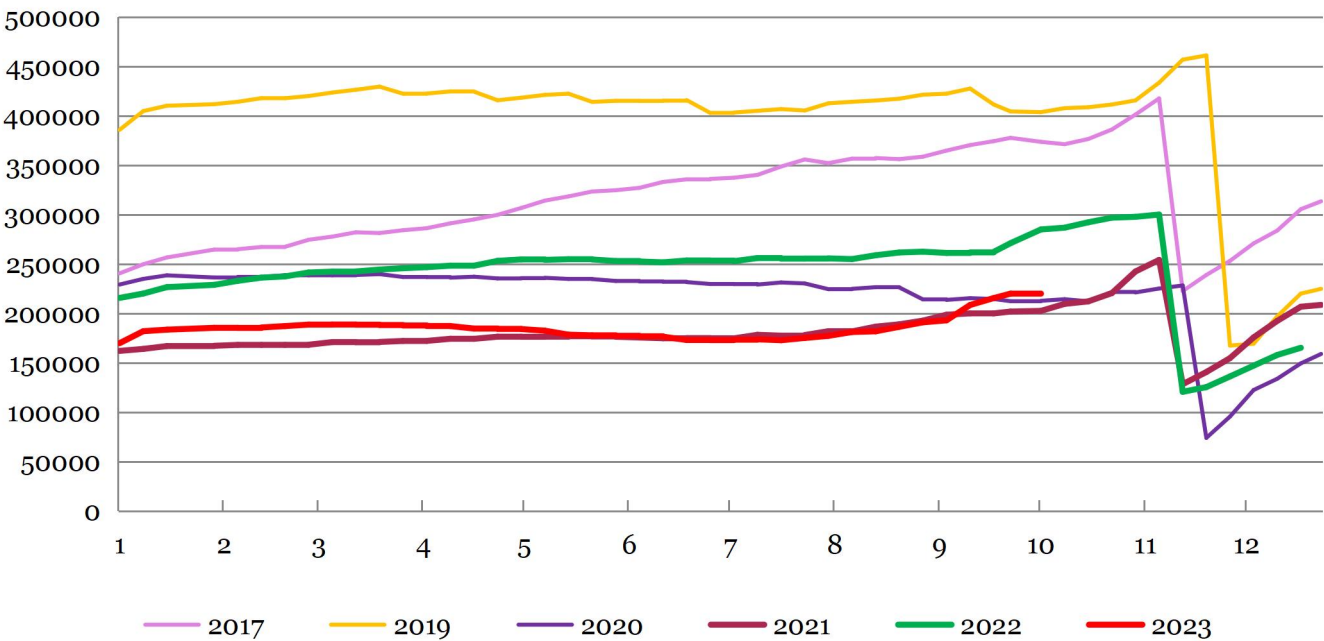
二、 库存情况

上海交易所库存及仓单

报告日期：2023年10月13日

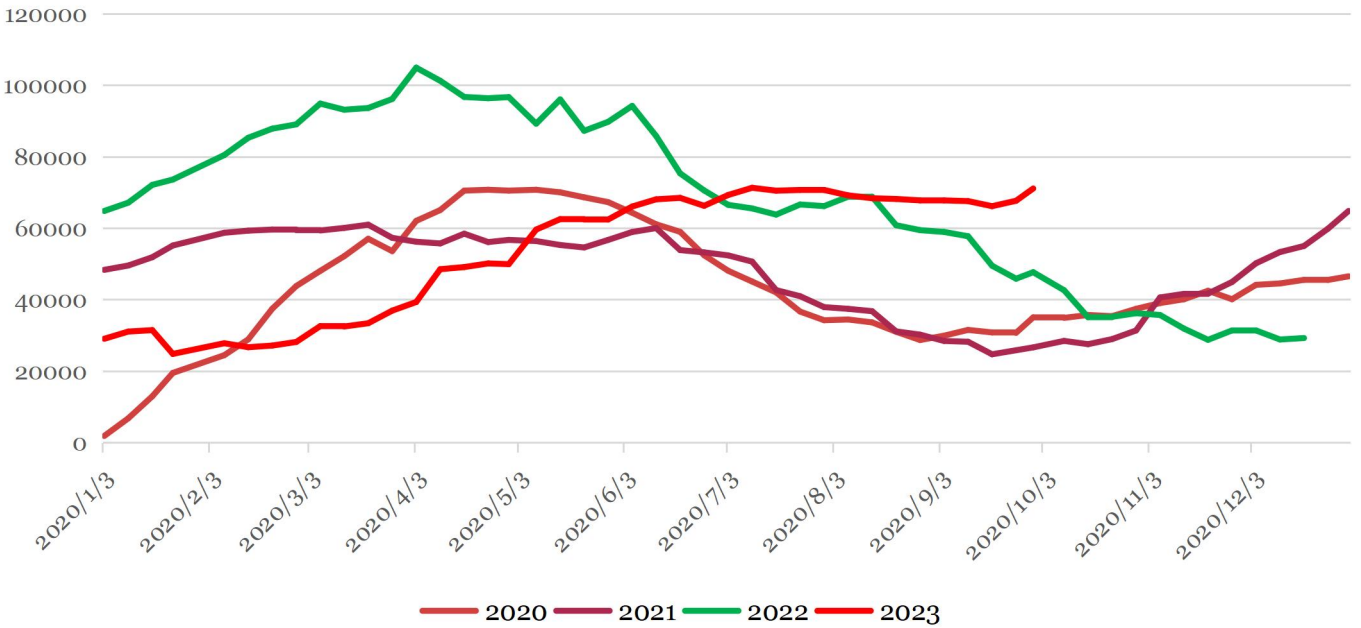
RU	上周库存		本周库存		库存增减	
	库存	仓单	库存	仓单	库存	仓单
上海	44693	39990	46423	39830	1730	-160
山东	129295	115580	133487	116820	4192	1240
云南	38790	38090	36730	36630	-2060	-1460
海南	9120	8320	9300	8300	180	-20
天津	17850	17850	17810	17810	-40	-40
合计	239748	219830	243750	219390	4002	-440

期货仓单小计



NR	上周库存		本周库存		库存增减	
	库存	仓单	库存	仓单	库存	仓单
合计	72071	67636	72778	71064	707	3428

标胶期货仓单



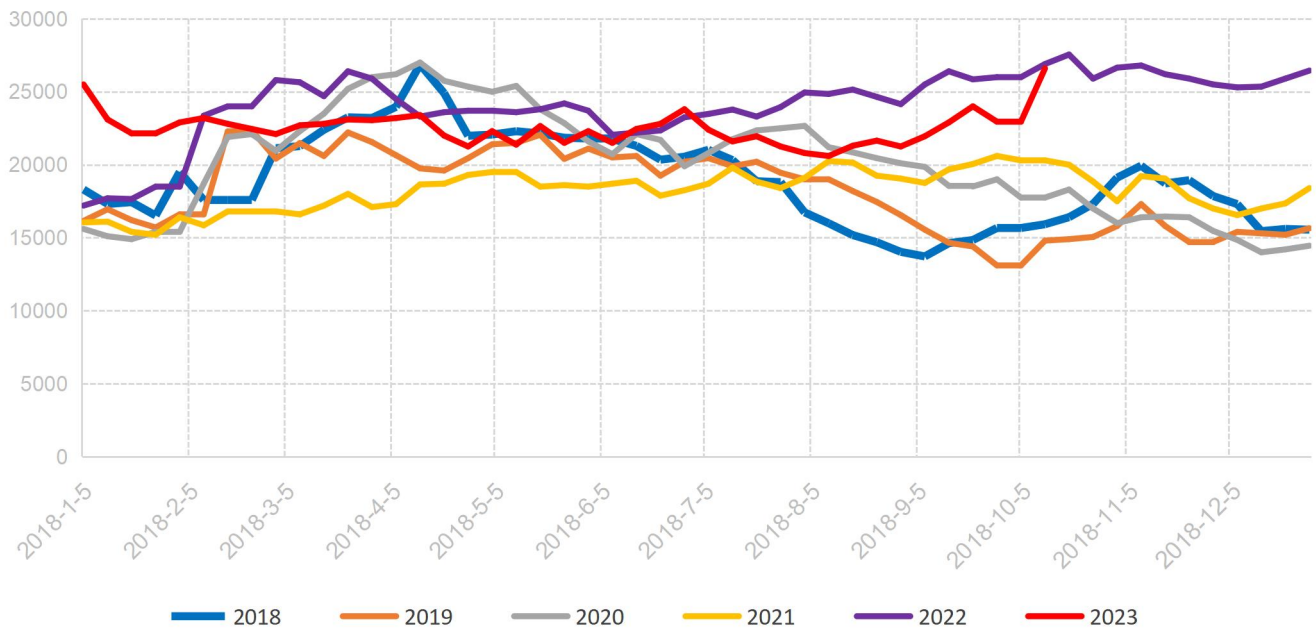
顺丁厂库与社会库存

[在此处键入]

DYQH-W-RU-10/14/23

[在此处键入]

顺丁橡胶厂库
周度, 吨



顺丁橡胶社库
周度, 吨

